

# แผนบริหารความเสี่ยงของ สำนักงานพัฒนาธุรกรรม ทางอิเล็กทรอนิกส์

ประจำปีงบประมาณ 2569



กระทรวงดิจิทัล  
เพื่อเศรษฐกิจและสังคม



## สารบัญ

1. ข้อมูลพื้นฐานสำนักงานพัฒนาธุรกรรมทางอิเล็กทรอนิกส์	3
2. โครงสร้างการบริหารความเสี่ยง	7
3. การบริหารความเสี่ยงสำนักงานพัฒนาธุรกรรมทางอิเล็กทรอนิกส์	9
3.1 กรอบแนวคิดการบริหารจัดการความเสี่ยง	10
3.2 วัตถุประสงค์การบริหารความเสี่ยง	10
3.3 ประโยชน์ของการบริหารความเสี่ยง	11
3.4 ขั้นตอนการบริหารความเสี่ยง	11
4. การจัดทำแผนบริหารจัดการความเสี่ยง ประจำปีงบประมาณ พ.ศ. 2569	17
4.1 ผลการบริหารความเสี่ยงตามแผนบริหารจัดการความเสี่ยง ประจำปีงบประมาณ 2568	18
4.2 การดำเนินงานของ สพรอ. ในปีงบประมาณ พ.ศ. 2569 และแผนบริหาร จัดการความเสี่ยง ประจำปีงบประมาณ 2569	38
5. การปรับปรุงการดำเนินงานบริหารความเสี่ยงขององค์กรอย่างต่อเนื่อง	46

# แผนบริหารความเสี่ยงของสำนักงานพัฒนาธุรกรรมทางอิเล็กทรอนิกส์ ประจำปีงบประมาณ 2569



## 1. ข้อมูลพื้นฐาน

### สำนักงานพัฒนาธุรกรรมทางอิเล็กทรอนิกส์

#### ข้อมูลทั่วไป

สำนักงานพัฒนาธุรกรรมทางอิเล็กทรอนิกส์ (สพธอ.) จัดตั้งขึ้นตามพระราชบัญญัติสำนักงานพัฒนาธุรกรรมทางอิเล็กทรอนิกส์ พ.ศ. 2562 ประกาศราชกิจจานุเบกษา เล่ม 136 ตอนที่ 49 ก เมื่อวันที่ 14 เมษายน 2562 มีวัตถุประสงค์เพื่อ “ส่งเสริมและสนับสนุนการพัฒนาธุรกรรมทางอิเล็กทรอนิกส์และพาณิชย์อิเล็กทรอนิกส์ของประเทศ เพื่อเป็นกลไกในการขับเคลื่อนนโยบายและแผนของรัฐด้านธุรกรรมทางอิเล็กทรอนิกส์และพาณิชย์อิเล็กทรอนิกส์ให้สอดคล้องกับนโยบายและแผนระดับชาติว่าด้วยการพัฒนาดิจิทัลเพื่อเศรษฐกิจและสังคม รวมทั้งส่งเสริมให้เกิดการพัฒนามาตรฐานหรือกฎเกณฑ์ในการใช้งานเทคโนโลยีดิจิทัลเพื่อให้ระบบงานเทคโนโลยีดิจิทัลต่าง ๆ เชื่อมโยงกันได้อย่างมีประสิทธิภาพ มีความมั่นคงปลอดภัยและมีความน่าเชื่อถือ”

โดย สพธอ. เป็นหน่วยงานของรัฐ มีฐานะเป็นนิติบุคคล และไม่เป็นส่วนราชการตามกฎหมายว่าด้วยระเบียบบริหารราชการแผ่นดิน หรือรัฐวิสาหกิจตามกฎหมายว่าด้วยวิธีการงบประมาณหรือกฎหมายอื่น โดยสำนักงานฯ มีภารกิจตามกฎหมายเพื่อให้ดำเนินการได้ตามวัตถุประสงค์ ดังนี้

1. จัดทำแผนยุทธศาสตร์เกี่ยวกับธุรกรรมทางอิเล็กทรอนิกส์เสนอต่อคณะกรรมการธุรกรรมทางอิเล็กทรอนิกส์เพื่อพิจารณาให้ความเห็นชอบ
2. จัดทำแผนยุทธศาสตร์การพัฒนาโครงสร้างพื้นฐานด้านมาตรฐานที่สอดคล้องกับนโยบายและแผนระดับชาติว่าด้วยการพัฒนาดิจิทัลเพื่อเศรษฐกิจและสังคม
3. ส่งเสริมและสนับสนุนหน่วยงานที่เกี่ยวข้องทั้งภาครัฐและภาคเอกชน ให้มีการดำเนินการด้านธุรกรรมทางอิเล็กทรอนิกส์และพาณิชย์อิเล็กทรอนิกส์เพื่อรองรับการพัฒนาประเทศในด้านต่างๆ ทั้งทางการเงิน การค้า การลงทุน และการนำเข้าส่งออก รวมทั้งการให้บริการประชาชนของภาครัฐให้สอดคล้องกับแผนยุทธศาสตร์เกี่ยวกับธุรกรรมทางอิเล็กทรอนิกส์
4. ศึกษา วิจัย และพัฒนาเทคโนโลยีดิจิทัลเพื่อรองรับการทำธุรกรรมทางอิเล็กทรอนิกส์และพาณิชย์อิเล็กทรอนิกส์ของหน่วยงานทั้งภาครัฐและภาคเอกชน รวมทั้งส่งเสริมการออกแบบสถาปัตยกรรมด้านเทคโนโลยีดิจิทัลเพื่อเสนอแนะต่อคณะกรรมการธุรกรรมทางอิเล็กทรอนิกส์ในการกำหนดมาตรฐานเรื่องดังกล่าว
5. จัดทำข้อเสนอแนะเกี่ยวกับมาตรฐาน และมาตรการหรือกลไกการกำกับดูแลที่เกี่ยวข้องกับการทำธุรกรรมทางอิเล็กทรอนิกส์และพาณิชย์อิเล็กทรอนิกส์เพื่อให้หน่วยงานทั้งภาครัฐและภาคเอกชนสามารถใช้เทคโนโลยีดิจิทัลที่สอดคล้องและเชื่อมโยงกันอย่างมีความมั่นคงปลอดภัยและมีความน่าเชื่อถือ
6. กำกับดูแลการประกอบธุรกิจบริการเกี่ยวกับธุรกรรมทางอิเล็กทรอนิกส์ตามพระราชกฤษฎีกาที่ออกตามกฎหมายว่าด้วยธุรกรรมทางอิเล็กทรอนิกส์ รวมถึงการให้การสนับสนุนการประกอบธุรกิจบริการเกี่ยวกับธุรกรรมทางอิเล็กทรอนิกส์ดังกล่าว
7. วิเคราะห์และรับรองความสอดคล้องและความถูกต้องตามมาตรฐานหรือตามมาตรการหรือกลไกการกำกับดูแลที่เกี่ยวข้องกับการทำธุรกรรมทางอิเล็กทรอนิกส์และพาณิชย์อิเล็กทรอนิกส์
8. เป็นศูนย์กลางในการให้บริการทางวิชาการหรือให้บริการที่เกี่ยวข้องกับการพัฒนา ส่งเสริมและสนับสนุนการทำธุรกรรมทางอิเล็กทรอนิกส์และพาณิชย์อิเล็กทรอนิกส์แก่หน่วยงานภาครัฐ หน่วยงานเอกชน และประชาชน รวมทั้งเผยแพร่และให้ความรู้ความเข้าใจในการทำธุรกรรมทางอิเล็กทรอนิกส์และพาณิชย์อิเล็กทรอนิกส์

9. ทำความตกลงและร่วมมือกับองค์กรหรือหน่วยงานทั้งในประเทศและต่างประเทศในกิจการที่เกี่ยวข้องกับการดำเนินการตามหน้าที่และอำนาจของสำนักงาน
10. ฝึกอบรมเพื่อยกระดับของบุคลากรของสำนักงานและบุคคลภายนอกให้มีความรู้เกี่ยวกับมาตรฐาน ความมั่นคงปลอดภัย และการสร้างความน่าเชื่อถือในระบบและการให้บริการทางธุรกรรมทางอิเล็กทรอนิกส์และพาณิชย์อิเล็กทรอนิกส์
11. ปฏิบัติหน้าที่อื่นตามที่คณะกรรมการธุรกรรมทางอิเล็กทรอนิกส์หรือคณะกรรมการมอบหมาย หรือตามที่กฎหมายกำหนด

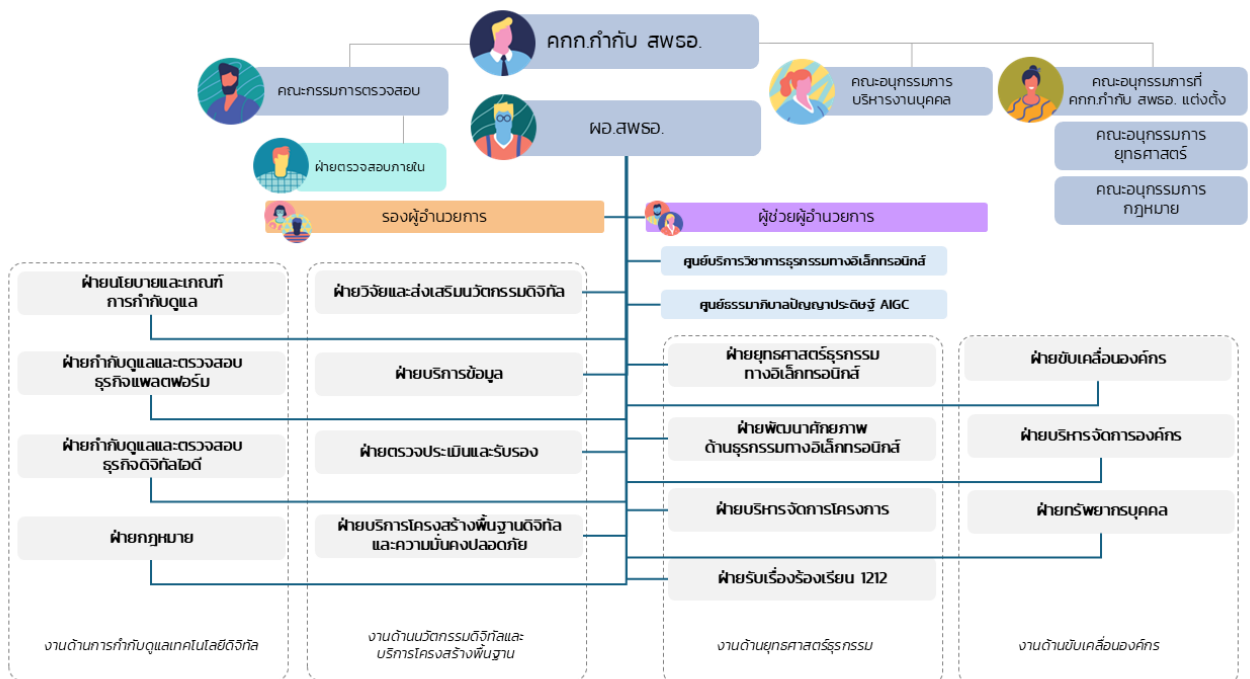
## วิสัยทัศน์

เป็นองค์กรที่ร่วมสร้างสังคมดิจิทัลเพื่อเพิ่มมูลค่าทางเศรษฐกิจและยกระดับความสามารถในการแข่งขันของประเทศ

## พันธกิจ

1. กำกับดูแลธุรกิจบริการดิจิทัล เพื่อสร้างความน่าเชื่อถือ รองรับการขยายตัวของกิจกรรมทางเศรษฐกิจและสังคมดิจิทัล
2. ส่งเสริมและสนับสนุนให้เกิดการทำธุรกรรมทางอิเล็กทรอนิกส์
3. ร่วมมือกับทุกภาคส่วน เพื่อผลักดันการทำธุรกรรมทางอิเล็กทรอนิกส์อย่างบูรณาการและเชื่อมโยง

## โครงสร้างองค์กร



## 2. โครงสร้างการบริหารความเสี่ยง

การบริหารความเสี่ยงดำเนินการโดยงานบริหารความเสี่ยงและควบคุมภายใน ที่อยู่ภายใต้ฝ่ายยุทธศาสตร์ทางธุรกรรมและอิเล็กทรอนิกส์ โดยมีคณะกรรมการบริหารจัดการความเสี่ยงและการควบคุมภายใน ของ สพรอ. ช่วยในการจัดวางระบบบริหารความเสี่ยง ติดตาม สอบทาน ประเมินความเสี่ยงพอง ทั้งในด้านประสิทธิภาพและประสิทธิผลของระบบบริหารความเสี่ยง กำกับ ดูแล ทบทวน ให้คำแนะนำต่อผู้ปฏิบัติงานในแต่ละฝ่ายของ สพรอ. โดยขั้นตอนการนำเสนอเพื่อ พิจารณาแผนบริหารความเสี่ยงประจำปีและการรายงานติดตามผล เป็นดังนี้ เมื่อคณะกรรมการบริหารจัดการความเสี่ยงและการควบคุมภายใน ของ สพรอ. กลับกรองข้อมูลแล้ว จะนำเสนอต่อคณะกรรมการที่เกี่ยวข้องในความเสี่ยงแต่ละด้าน ได้แก่ คณะอนุกรรมการยุทธศาสตร์ คณะอนุกรรมการบริหารงานบุคคล และคณะกรรมการตรวจสอบเป็นผู้กลั่นกรองในลำดับสุดท้าย เพื่อให้มีความถูกต้อง สมบูรณ์พร้อมต่อการให้คณะกรรมการกำกับ สพรอ. พิจารณา ซึ่งแสดงขั้นตอนได้ดังรูป



รูปที่ 1 โครงสร้างการบริหารความเสี่ยง

## หน้าที่ความรับผิดชอบของแต่ละคณะหรือฝ่ายงาน

### 1. งานบริหารความเสี่ยงและควบคุมภายใน

วิเคราะห์ข้อมูลเพื่อจัดทำร่างหัวข้อความเสี่ยง แนวทางการจัดการความเสี่ยง โดยพิจารณาจากแผนโครงการต่างๆ ขององค์กรที่จะเกิดขึ้น สาเหตุปัจจัย ความเสี่ยง รวมถึงความเสี่ยงต่อเนื่องจากปีก่อน เพื่อนำมาสรุปข้อมูล วิเคราะห์ ประเด็นความเสี่ยง ประเมินมาตรการควบคุม ประชุมหารือกับ หน่วยงานเจ้าของความเสี่ยงและหน่วยงานที่เกี่ยวข้อง ในการดำเนินการ สัมภาษณ์เชิงลึก สื่อสารสร้างความเข้าใจในกระบวนการทำงาน รวมถึง จัดเตรียมแนวทางในการบริหารจัดการความเสี่ยง ติดตาม ประเมินผล และ เสนอร่างแผนบริหารจัดการความเสี่ยงต่อคณะกรรมการบริหารจัดการ ความเสี่ยงและการควบคุมภายใน

### 2. คณะกรรมการบริหารจัดการความเสี่ยงและการควบคุมภายใน

ประชุมพิจารณากลับกรองประเด็นความเสี่ยง แนวทางการบริหารจัดการ ความเสี่ยง และพิจารณาให้ความคิดเห็นต่อฝ่ายบริหารความเสี่ยงและควบคุมภายใน เจ้าของความเสี่ยง (Risk Owner) ที่เกี่ยวข้อง รวมทั้งนำข้อเสนอแนะจาก คณะกรรมการชุดต่าง ๆ ที่เกี่ยวข้องไปปรับปรุงแก้ไข

### 3. คณะกรรมการบริหาร สพรอ. (Management Committee-MC)

รับทราบประเด็นความเสี่ยงและให้ข้อเสนอแนะต่อแนวทางการบริหารจัดการ ความเสี่ยงในแต่ละด้าน

### 4. คณะอนุกรรมการที่เกี่ยวข้อง

#### 4.1 คณะอนุกรรมการยุทธศาสตร์

รับทราบและให้ข้อเสนอแนะต่อแผนบริหารจัดการความเสี่ยง ซึ่งประกอบด้วย ความเสี่ยงด้านกลยุทธ์ ความเสี่ยงด้านปฏิบัติการ ความเสี่ยงด้านกฎระเบียบ และความเสี่ยงด้านชื่อเสียง

#### 4.2 คณะอนุกรรมการบริหารงานบุคคล

พิจารณาและให้ข้อเสนอแนะประเด็นความเสี่ยงด้านปฏิบัติการเฉพาะที่มี รายละเอียดด้านความเสี่ยงเกี่ยวเนื่องกับการบริหารงานบุคคล

### 5. คณะกรรมการตรวจสอบ

พิจารณาประเด็นความเสี่ยงด้านกลยุทธ์ ความเสี่ยงด้านปฏิบัติการ ความเสี่ยง ด้านกฎระเบียบ ความเสี่ยงด้านชื่อเสียง และความเสี่ยงด้านการเงิน ตลอดจน แนวทางการบริหารจัดการความเสี่ยง ติดตามผลการบริหารความเสี่ยงอย่างต่อเนื่อง โดยช่วยพิจารณากลับกรองข้อมูลก่อนจะมีนำเสนอวาระการบริหาร

จัดการความเสี่ยงไปยังคณะกรรมการกำกับสำนักงานพัฒนาธุรกรรมทางอิเล็กทรอนิกส์ต่อไป

#### **6. คณะกรรมการกำกับสำนักงานพัฒนาธุรกรรมทางอิเล็กทรอนิกส์**

พิจารณาประเด็นความเสี่ยงและแนวทางการบริหารจัดการความเสี่ยงในแต่ละด้าน และให้ความเห็นชอบต่อแผนบริหารจัดการความเสี่ยง รวมถึงรายงานผลการดำเนินงานด้านการบริหารความเสี่ยงประจำปีไตรมาส

### **3. การบริหารความเสี่ยงของสำนักงานพัฒนาธุรกรรมทางอิเล็กทรอนิกส์**

การเปลี่ยนแปลงอย่างรวดเร็วของสภาพเศรษฐกิจ สังคม เทคโนโลยี รวมถึงการดำเนินงานของ สพรอ. ที่จะต้องดำเนินการให้เป็นไปตามแผนที่วางไว้ องค์กรจึงต้องเผชิญกับความเสี่ยงทั้งจากภายในและภายนอก ผู้บริหารมีหน้าที่กำกับและติดตามโดยตรงในการบริหารจัดการความเสี่ยง ซึ่งหลักการบริหารจัดการความเสี่ยงระดับองค์กรถือเป็นเครื่องมือที่สำคัญของผู้บริหารในการดำเนินงานให้บรรลุวัตถุประสงค์ขององค์กร รวมถึงบุคลากรทุกฝ่ายจะต้องมีความตระหนักและเข้าใจถึงความเสี่ยงในด้านต่างๆ โดยระบบการบริหารจัดการความเสี่ยงที่ดีจะช่วยองค์กรในการวางแผนและจัดการเหตุการณ์ด้านลบที่อาจเกิดขึ้นอันเป็นอุปสรรคต่อการบรรลุวัตถุประสงค์ขององค์กร รวมถึงช่วยให้องค์กรได้รับประโยชน์และเกิดการเรียนรู้จากเหตุการณ์ความเสี่ยงที่เกิดขึ้น ส่งผลให้สามารถเพิ่มศักยภาพและขีดความสามารถในการบริหารจัดการความเสี่ยงได้อย่างมีประสิทธิภาพมากขึ้น

แนวทางการบริหารความเสี่ยงของ สพรอ. เป็นการดำเนินการที่นำเอาหลักการประเมินความเสี่ยงอ้างอิงจากประกาศของกระทรวงการคลัง เรื่องหลักการบริหารจัดการความเสี่ยงระดับองค์กร ซึ่งเป็นกรอบแนวทางที่มีการนำแนวคิดการบริหารจัดการความเสี่ยงของ ของ The Committee of Sponsoring Organizations of the Treadway Commission (COSO) ซึ่งเป็นต้นแบบของระบบการเงินและการบัญชีที่ทั่วโลกใช้อยู่ในปัจจุบัน และ International Organization for Standardization (ISO) รวมถึงการบริหารจัดการความเสี่ยงในภาครัฐของประเทศต่างๆ มากำหนดเป็นแนวทางการบริหารจัดการความเสี่ยง สำหรับหน่วยงานของรัฐ ไปใช้ในการประเมินความเสี่ยงที่อาจเกิดขึ้นกับองค์กรในด้านต่างๆ เช่น การดำเนินโครงการ ด้านการปฏิบัติงาน เพื่อพิจารณาแนวทางป้องกัน รวมถึงวางระบบการบริหารจัดการความเสี่ยงได้อย่างเหมาะสม โดยการบริหารความเสี่ยงขององค์กรจะใช้หลักการประเมินความเสี่ยงตามหลัก COSO 2017 และยังมี การประเมินการควบคุมภายในตามหลักเกณฑ์ของกระทรวงการคลังว่าด้วยมาตรฐานและหลักเกณฑ์ปฏิบัติการควบคุมภายในสำหรับหน่วยงานของรัฐ พ.ศ. 2561 เพื่อเป็นแนวทางในการประเมินความเสี่ยงพหุของระบบควบคุมภายในแต่ละฝ่ายในองค์กร

### 3.1 กรอบแนวคิดการบริหารจัดการความเสี่ยง



รูปที่ 2 กรอบแนวคิดการบริหารจัดการความเสี่ยง COSO ERM

COSO ERM 2017 เกิดจากการพัฒนาทบทวนปรับปรุงใหม่ จาก COSO ERM ที่ใช้มาตั้งแต่ปี 2004 เนื่องจากการเปลี่ยนแปลงของสภาพแวดล้อมที่ส่งผลให้มีปัจจัยเสี่ยงใหม่ๆ เกิดขึ้นอย่างมากมาย และรวดเร็วขึ้นกว่าเดิม รวมถึงการเปลี่ยนแปลงพฤติกรรมของลูกค้านและผู้มีส่วนได้ส่วนเสียกับองค์กร ที่ทั้งหมดได้แสดงอิทธิพลอย่างยิ่งต่อดำเนินงานขององค์กรต่างๆ ในปัจจุบัน โดยการบริหารจัดการความเสี่ยงดังกล่าวจะต้องเผชิญกับความท้าทายอย่างรอบด้านที่ต้องพิจารณาแนวทางใหม่ๆ ในการจัดการความเสี่ยงที่มีประสิทธิผลและประสิทธิภาพมากขึ้น เพื่อรักษาความสามารถและสร้างความยั่งยืนให้กับองค์กรต่อไปได้ เน้นในด้านการดำเนินกลยุทธ์อย่างมีธรรมาภิบาล โดยจากเดิมที่มีองค์ประกอบการบริหารความเสี่ยง 8 องค์ประกอบ ได้ปรับเปลี่ยนให้เหลือเพียง 5 องค์ประกอบ 20 หลักการ ดังรูปด้านบน

### 3.2 วัตถุประสงค์การบริหารความเสี่ยง

- 1) เพื่อบริหารจัดการให้ความเสี่ยงขององค์กรให้อยู่ในระดับที่ยอมรับได้
- 2) เพื่อให้บุคลากรในองค์กรตระหนักถึงภัยคุกคามและลดการสูญเสียที่อาจเกิดขึ้น
- 3) เพื่อให้มีการปฏิบัติตามกระบวนการบริหารความเสี่ยงอย่างเป็นระบบและต่อเนื่อง
- 4) เพื่อเตรียมความพร้อมและวางแผนรองรับเหตุการณ์เมื่อมีการสูญเสียขึ้น
- 5) เพื่อให้บุคลากรเข้าใจ ตระหนัก และให้ความสำคัญการบริหารความเสี่ยงตามแนวทางการบริหารความเสี่ยงขององค์กร

### 3.3 ประโยชน์ของการบริหารความเสี่ยง

1) เป็นส่วนหนึ่งของหลักการบริหารกิจการบ้านเมืองที่ดี การบริหารความเสี่ยงจะช่วยให้คณะทำงานบริหารความเสี่ยงและผู้บริหารทุกระดับตระหนักถึงความเสี่ยงที่สำคัญ และสามารถทำหน้าที่ในการกำกับดูแลองค์กรได้อย่างมีประสิทธิภาพและประสิทธิผลมากยิ่งขึ้น

2) สร้างฐานข้อมูลที่มีประโยชน์ต่อการบริหารและการปฏิบัติงานในองค์กร โดยการจัดการความเสี่ยงในรูปแบบต่าง ๆ จะเป็นองค์ความรู้ขององค์กรเพื่อการประยุกต์ใช้ในกิจกรรมต่าง ๆ ต่อไปในอนาคต

3) มีภาพรวมของความเสี่ยงต่าง ๆ ที่สำคัญประกอบการกับสื่อสารและการให้ความสำคัญของผู้บริหารจะทำให้บุคลากรภายในองค์กรมีความเข้าใจถึงเป้าหมายและภารกิจหลักขององค์กร และตระหนักถึงความเสี่ยงสำคัญที่ส่งผลกระทบต่อองค์กรได้อย่างครบถ้วน ซึ่งรวมถึงความเสี่ยงตามหลักธรรมาภิบาล

4) เป็นเครื่องมือที่สำคัญในการบริหารงาน ทำให้ผู้บริหารสามารถมั่นใจได้ว่าความเสี่ยงได้รับการจัดการอย่างเหมาะสมและทันเวลาและสามารถปกป้องผลประโยชน์รวมทั้งเพิ่มมูลค่าแก่องค์กร

5) ช่วยให้การบริหารและจัดสรรทรัพยากรเป็นไปอย่างมีประสิทธิภาพและประสิทธิผลการจัดสรรทรัพยากรเป็นไปอย่างเหมาะสมตามการจัดการความเสี่ยงที่ถูกเลือกใช้

### 3.4 ขั้นตอนการบริหารความเสี่ยง

#### 3.4.1 การประเมินสภาพแวดล้อมภายในองค์กร (Internal Environment)

สภาพแวดล้อมนี้มีอิทธิพลต่อการกำหนดกลยุทธ์และเป้าหมายขององค์กร การกำหนดกิจกรรม การบ่งชี้ประเมินและการจัดการความเสี่ยง สภาพแวดล้อมภายในองค์กรประกอบด้วยหลายปัจจัยเช่น จริยธรรมวิธีการทำงานของผู้บริหารและบุคลากร รวมถึงปรัชญาและวัฒนธรรมในการบริหารความเสี่ยง

ความเสี่ยงที่ยอมรับได้ (Risk Appetite) เป็นส่วนที่สำคัญอย่างหนึ่งของสภาพแวดล้อมภายในองค์กรและมีผลต่อการกำหนดกลยุทธ์เพื่อนำไปดำเนินการให้องค์กรบรรลุเป้าหมายทั้งด้านผลตอบแทนและการเติบโต กลยุทธ์แต่ละแบบนั้นมีความเสี่ยงที่เกี่ยวข้องแตกต่างกัน โดยในปี 2569 ยังคงใช้ระดับความเสี่ยงที่ยอมรับได้ ตามที่คณะกรรมการกำกับ สพรอ. ได้เห็นชอบไว้เมื่อปี 2567 โดยมีรายละเอียด ดังรูป

### ระดับความเสี่ยงที่ยอมรับได้ระดับองค์กร (Risk Appetite)

เพื่อเป็นทิศทางในการบริหารจัดการความเสี่ยงภายในองค์กร โดยผู้บริหารได้ตระหนักและยอมรับว่า องค์กรมีความเสี่ยงบางอย่างที่อาจทำให้ไม่บรรลุตามวัตถุประสงค์ขององค์กร ดังนั้น สพร. จึงต้องบริหารจัดการ ความเสี่ยง เพื่อให้ผู้มีส่วนได้ส่วนเสียเกิดความมั่นใจว่า องค์กรมีการบริหารจัดการความเสี่ยงอย่างมี ประสิทธิภาพและประสิทธิผล โดยคำนึงถึงประโยชน์ต่อประเทศชาติเป็นที่ตั้ง (Public Interest) ซึ่งผู้บริหารได้กำหนด ความเสี่ยงที่ยอมรับได้ ดังนี้

#### ด้านที่เกี่ยวข้องกับผู้มีส่วนได้ส่วนเสีย

- ❑ ยอมรับความเสี่ยงระดับน้อยในกระบวนการปฏิบัติงานที่เกี่ยวข้องกับความคาดหวังในองค์กร เช่น นโยบาย/โครงการสำคัญของประเทศที่ต้อง เข้าไปมีส่วนร่วมหน่วยงานที่ควบคุมหรือกำกับดูแลหน่วยงานของรัฐ
- ❑ ยอมรับความเสี่ยงระดับน้อยในการปฏิบัติงานที่มีผลกระทบต่อภาคสังคม ประชาชน เช่น การให้บริการต่าง ๆ
- ❑ ยอมรับความเสี่ยงระดับปานกลางในการปฏิบัติงานที่เกี่ยวข้องกับนวัตกรรมและการพัฒนา
- ❑ ยอมรับความเสี่ยงระดับน้อยเกี่ยวกับความน่าเชื่อถือและภาพลักษณ์องค์กร เนื่องจากเป็นปัจจัยสำคัญที่ส่งผลกระทบต่อความไว้วางใจและการยอมรับ ของประชาชน โดยองค์กรจะสร้างภาพลักษณ์จากการดำเนินงานที่แท้จริงและไม่บิดเบือนข้อมูล

#### ด้านข้อกำหนดที่เกี่ยวข้อง

- ❑ ปฏิเสธที่จะยอมรับความเสี่ยงที่เกิดจากการปฏิบัติไม่เป็นไปตามกฎหมาย ระเบียบ หลักเกณฑ์ที่กำหนด เช่น ความปลอดภัยของข้อมูลที่สำคัญ ข้อมูลส่วนบุคคลและข้อมูลที่เกี่ยวข้องกับความมั่นคงของประเทศ ตลอดจนกฎหมายที่อยู่ในการกำกับดูแลขององค์กรเอง
- ❑ ปฏิเสธที่จะยอมรับความเสี่ยงที่เกี่ยวข้องกับการทุจริตทุกรูปแบบ และมุ่งมั่นในการควบคุม ตรวจสอบ ป้องกันเพื่อสร้างความเชื่อมั่นในระบบ ธรรมาภิบาลและความซื่อตรงขององค์กร

### รูปที่ 3 : ระดับความเสี่ยงที่ยอมรับได้ระดับองค์กร

#### 3.4.2 การกำหนดวัตถุประสงค์ (Objective Setting)

การกำหนดวัตถุประสงค์ที่ชัดเจนทำให้องค์กรมั่นใจว่าวัตถุประสงค์ที่กำหนดขึ้นมีความสอดคล้อง กับเป้าหมายเชิงกลยุทธ์และความเสี่ยงที่องค์กรยอมรับได้ โดยทั่วไปวัตถุประสงค์และกลยุทธ์ควรได้รับการบันทึกเป็นลายลักษณ์อักษรและสามารถ พิจารณาได้ในด้านต่าง ๆ ดังนี้ ด้านกลยุทธ์ เกี่ยวข้องกับเป้าหมายและพันธกิจในภาพรวม ขององค์กร ด้านปฏิบัติงาน เกี่ยวข้องกับประสิทธิภาพผลการปฏิบัติงานหรือ ความสามารถในการทำกำไร/บริหาร ด้านการปฏิบัติตามกฎ ระเบียบ เกี่ยวข้องกับการ ปฏิบัติตามกฎหมายและกฎระเบียบต่างๆ

#### 3.4.3 การบ่งชี้เหตุการณ์ (Event Identification)

องค์กรมีการระบุสถานการณ์ที่อาจเกิดความเสี่ยงซึ่งองค์กรไม่สามารถมั่นใจได้ว่า เหตุการณ์ใดเหตุการณ์หนึ่งจะเกิดขึ้นหรือไม่ หรือมีผลลัพธ์ที่เกิดขึ้นจะเป็นอย่างไร ต้อง พิจารณาทั้งปัจจัยภายในและภายนอกองค์กร อาจวิเคราะห์มาจากเหตุการณ์ในอดีตหรือ แนวโน้มการเปลี่ยนแปลงในอนาคต

#### 3.4.4 การประเมินความเสี่ยง (Risk Assessment)

ขั้นตอนนี้เน้นการประเมินโอกาสเกิดและผลกระทบของเหตุการณ์ที่อาจเกิดขึ้นต่อ วัตถุประสงค์ขณะที่เกิดเหตุการณ์ใดเหตุการณ์หนึ่งอาจส่งผลกระทบในระดับต่ำ เหตุการณ์ ที่เกิดขึ้นอย่างต่อเนื่องอาจมีผลกระทบในระดับสูงต่อวัตถุประสงค์ โดยการระบุความเสี่ยง ขององค์กรจึงมีทั้งหมด 5 ประเภทโดยมีนิยามของแต่ละความเสี่ยง ดังนี้

- **ความเสี่ยงด้านกลยุทธ์ (Strategic Risk)** คือความเสี่ยงที่เกิดจากการกำหนดกลยุทธ์หรือโยบายการบริหารงานทำให้องค์กรไม่สามารถบรรลุกลยุทธ์และไม่สามารถเพิ่มมูลค่าให้แก่องค์กรได้
- **ความเสี่ยงด้านปฏิบัติการ (Operational Risk)** คือความเสี่ยงที่เกิดจากการปฏิบัติงานโดยเกี่ยวข้องกับกระบวนการในการปฏิบัติงาน อุปกรณ์ เทคโนโลยีสารสนเทศ บุคคลากร ซึ่งส่งผลต่อประสิทธิภาพและประสิทธิผลในการดำเนินธุรกิจขององค์กร
- **ความเสี่ยงด้านการเงิน (Financial Risk)** คือความเสี่ยงจากการขาดข้อมูลการวิเคราะห์ การวางแผน การควบคุมและการจัดทำรายงานเพื่อนำมาใช้ในการบริหารการเงินได้อย่างถูกต้องเหมาะสม ซึ่งส่งผลต่อสถานะทางการเงินขององค์กร
- **ความเสี่ยงด้านกฎระเบียบ (Compliance Risk)** คือความเสี่ยงที่เกิดจากการไม่ปฏิบัติตามกฎหมาย ระเบียบ ข้อบังคับ หรือมาตรฐานที่เกี่ยวข้องกับการดำเนินงาน กฎระเบียบหรือกฎหมายที่มีอยู่ไม่เหมาะสมเป็นอุปสรรคต่อการปฏิบัติงาน นโยบายและวิธีการปฏิบัติงานที่องค์กรกำหนดขึ้นไม่สามารถปฏิบัติได้
- **ความเสี่ยงด้านชื่อเสียง (Reputation Risk)** คือความเสี่ยงอันเนื่องมาจากการดำเนินงานทั้งทางตรงและทางอ้อมที่ก่อให้เกิดความเสียหายต่อชื่อเสียง ตั้งแต่ภาพลักษณ์ในเชิงลบ จนถึงการถูกฟ้องดำเนินคดี ซึ่งอาจส่งผลต่อความน่าเชื่อถือขององค์กร

**แนวทาง Assessment**

นิยามขอบเขตของการระบุความเสี่ยง ตามประเภทความเสี่ยง

Strategic	Operational	Financial/Budget	Compliance	Reputation
เป็นความเสี่ยงที่เกิดจากการกำหนดกลยุทธ์ หรือโยบายการบริหารงานทำให้องค์กรไม่สามารถบรรลุกลยุทธ์และเพิ่มมูลค่าให้แก่องค์กรได้	เป็นความเสี่ยงที่เกิดจากการปฏิบัติงานปกติในทุกๆ ขั้นตอนโดยเกี่ยวข้องกับกระบวนการในการปฏิบัติงาน อุปกรณ์เทคโนโลยีสารสนเทศ บุคลากร ซึ่งส่งผลต่อประสิทธิภาพและประสิทธิผลในการดำเนินธุรกิจขององค์กร	เป็นความเสี่ยงจากการขาดข้อมูลการวิเคราะห์ การวางแผน การควบคุม และการจัดทำรายงานเพื่อนำมาใช้ในการบริหารการเงินได้อย่างถูกต้องเหมาะสม ส่งผลต่อสถานะทางการเงินขององค์กร	เป็นความเสี่ยงที่เกิดจากการไม่ปฏิบัติตามกฎหมาย ระเบียบ ข้อบังคับ หรือมาตรฐานที่เกี่ยวข้องกับการดำเนินงานได้ กฎระเบียบหรือกฎหมายที่มีอยู่ไม่เหมาะสมเป็นอุปสรรคต่อการปฏิบัติงาน นโยบาย และ วิธีการปฏิบัติงานที่องค์กรกำหนดขึ้นไม่สามารถปฏิบัติได้	เป็นความเสี่ยงอันเนื่องมาจากการดำเนินงานทั้งทางตรงและทางอ้อมซึ่งก่อให้เกิดความเสียหายต่อชื่อเสียง ตั้งแต่การมีภาพลักษณ์ในเชิงลบ จนถึงการถูกฟ้องดำเนินคดี อาจส่งความน่าเชื่อถือขององค์กร
<b>ปัจจัยย่อย</b>	<b>ปัจจัยย่อย</b>	<b>ปัจจัยย่อย</b>	<b>ปัจจัยย่อย</b>	<b>ปัจจัยย่อย</b>
<ul style="list-style-type: none"> <li>อำนาจหน้าที่ / ความรับผิดชอบ</li> <li>โครงสร้างองค์กร</li> <li>แผนชาติระดับต่างๆ</li> <li>แผน สพอ.</li> <li>เป้าหมาย / ตัวชี้วัด</li> <li>ผู้มีส่วนได้ส่วนเสีย</li> <li>ความต้องการ / ความคาดหวัง</li> <li>การมีส่วนร่วม / ความร่วมมือ</li> <li>การแทรกแซง</li> </ul>	<ul style="list-style-type: none"> <li>บุคลากร</li> <li>ทรัพยากร / วัตถุดิบ</li> <li>ขั้นตอน / กระบวนการ</li> <li>ระบบเทคโนโลยี สารสนเทศ</li> <li>การดำเนินงาน</li> <li>การให้บริการ</li> <li>การบริหารจัดการ</li> <li>ความถูกต้อง</li> <li>ความครบถ้วนสมบูรณ์</li> </ul>	<ul style="list-style-type: none"> <li>เงินงบประมาณ</li> <li>ต้นทุน</li> <li>รายได้</li> <li>การใช้จ่าย</li> <li>เงินเหลือจ่าย / คงเหลือ</li> <li>ทรัพย์สิน</li> <li>ความคุ้มค่า</li> </ul>	<ul style="list-style-type: none"> <li>พ.ร.บ. / พ.ร.ก. / พ.ร.ฎ.</li> <li>ประกาศ / ระเบียบ / ข้อบังคับ / คำสั่ง</li> <li>มติ ค.ร.ม.</li> <li>หลักเกณฑ์ / แนวปฏิบัติ</li> <li>กรอบการประเมิน</li> <li>หน่วยงานกำกับ</li> <li>การปฏิบัติตาม</li> <li>ความสอดคล้อง</li> <li>ความขัดแย้ง</li> </ul>	<ul style="list-style-type: none"> <li>จรรยาบรรณและหลักปฏิบัติของพนักงาน</li> <li>การแจ้งเบาะแส</li> <li>การรับเรื่องร้องเรียน</li> <li>ระเบียบที่เกี่ยวข้อง</li> <li>ช่องทางการติดตามข่าวสาร</li> <li>การตอบสนองต่อข่าวสาร</li> <li>การชี้แจงแก่ผู้มีส่วนเกี่ยวข้อง</li> </ul>

รูปที่ 4 : แนวทางการประเมินความเสี่ยงและปัจจัยที่ควรต้องพิจารณา

จากนั้นประเมินความเสี่ยงประกอบด้วย 2 มิติ คือ **โอกาสที่อาจเกิดขึ้น (Likelihood)** เหตุการณ์มีโอกาสดังกล่าวเกิดขึ้นมาก น้อยเพียงใด **ผลกระทบ (Impact)** หากมีเหตุการณ์เกิดขึ้นองค์กรจะได้รับผลกระทบมากน้อยเพียงใด

**เกณฑ์การประเมินระดับความเสี่ยง** เป็นหลักเกณฑ์เพื่อให้สามารถระบุระดับโอกาสและระดับผลกระทบว่ามากน้อยโดยเปรียบเทียบเป็นระดับคะแนน สามารถยกตัวอย่างได้ดังต่อไปนี้

เกณฑ์โอกาสจะเกิด (Likelihood) เชิงปริมาณ	
คะแนน	คำนิยาม
5 สูงที่สุด	ไม่เกิดเลยในช่วงเวลา 1 ปี
4 สูง	เกิด 1 ครั้ง/ปี
3 ปานกลาง	เกิด 2 ครั้ง/ปี
2 ต่ำ	เกิด 3 ครั้ง/ปี
1 ต่ำที่สุด	เกิดมากกว่า 3 ครั้ง/ปี

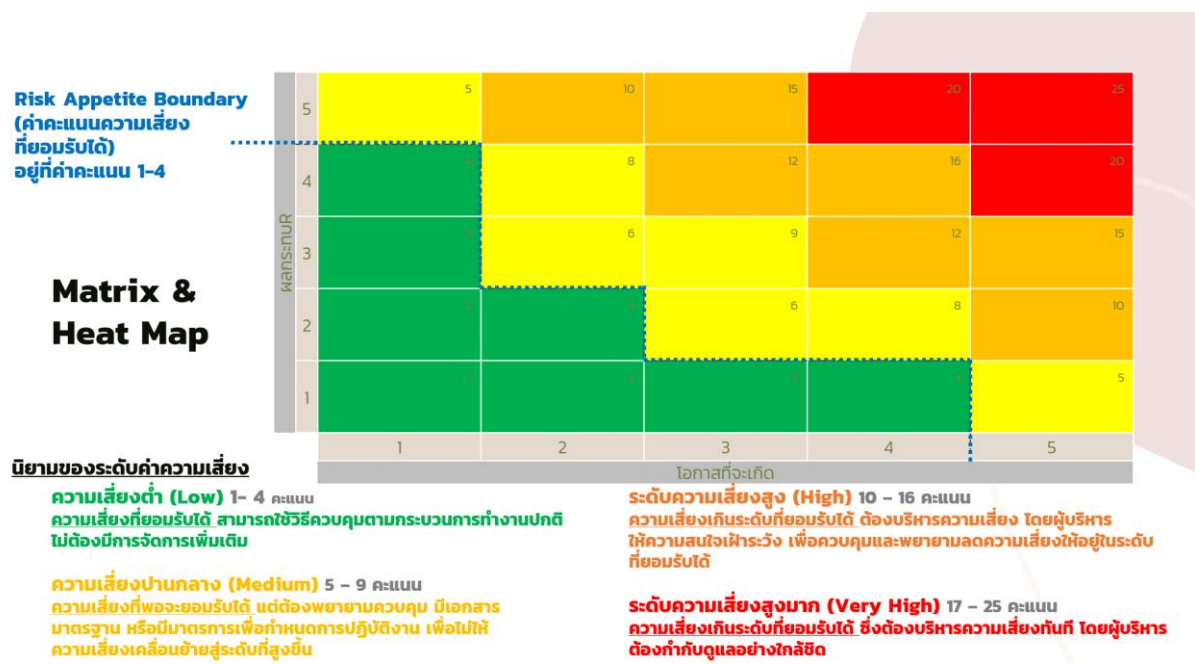
เกณฑ์ผลกระทบ (วัดประสิทธิภาพการดำเนินงาน)	
คะแนน	คำนิยาม
5 สูงที่สุด	ดำเนินการได้น้อยกว่าร้อยละ 80
4 สูง	ดำเนินการได้มากกว่าร้อยละ 80-84.9
3 ปานกลาง	ดำเนินการได้มากกว่าร้อยละ 85- 89.9
2 ต่ำ	ดำเนินการได้มากกว่าร้อยละ 90-94.9
1 ต่ำที่สุด	ดำเนินการได้มากกว่าร้อยละ 95

รูปที่ 5 : ตัวอย่างเกณฑ์การประเมินความเสี่ยงองค์กร

เกณฑ์ผลกระทบ (ด้านชื่อเสียง)	
คะแนน	คำนิยาม
5 สูงที่สุด	มีผลพิจารณาโทษทันทีตามกฎหมาย
4 สูง	ถูกฟ้องร้องดำเนินคดี
3 ปานกลาง	ถูกร้องเรียนจากผู้รับบริการและพบว่ามีข้อผิดพลาดจริง
2 ต่ำ	ถูกร้องเรียนจากผู้รับบริการ (ภายใน/ภายนอก)
1 ต่ำที่สุด	ไม่มีการร้องเรียนจากผู้รับบริการ

รูปที่ 5 : ตัวอย่างเกณฑ์การประเมินความเสี่ยงองค์กร (ต่อ)

**การจัดลำดับความเสี่ยง** โดยการใช้ตารางจัดลำดับความรุนแรงตามปัจจัยเสี่ยง (Risk Ranking) โดยอ้างอิงตามเกณฑ์ที่ผ่านความเห็นชอบของคณะกรรมการกำกับ สพร. เมื่อ 2565 โดยกำหนดค่าคะแนนความเสี่ยงที่ยอมรับได้ คือ ระดับค่าความเสี่ยงต่ำ อยู่ที่ค่าคะแนน 1-4 ทั้งนี้หากประเมินความเสี่ยงแล้วมีระดับความเสี่ยงปานกลางจนถึงสูงมาก ต้องมีการบริหารความเสี่ยงตามแนวทางที่ได้กำหนดไว้ในแต่ละระดับ ดังรูป



รูปที่ 6 : ระดับค่าความเสี่ยงและระดับความเสี่ยงที่ยอมรับได้ (Risk Boundary)

### 3.4.5 การตอบสนองความเสี่ยง (Risk Response)

ผู้บริหารอาจต้องเลือกวิธีการจัดการความเสี่ยงอย่างใดอย่างหนึ่ง หรือหลายวิธีรวมกัน เพื่อลดระดับโอกาสที่อาจเกิดขึ้นและผลกระทบของเหตุการณ์ให้อยู่ในช่วงที่องค์กรสามารถยอมรับได้ โดยหลักการตอบสนองความเสี่ยงมี 4 ประการคือ

1. การหลีกเลี่ยง (Avoid) การดำเนินการเพื่อหลีกเลี่ยงเหตุการณ์ที่ก่อให้เกิดความเสี่ยง
2. การร่วมจัดการ (Share) การร่วมหรือแบ่งความรับผิดชอบกับผู้อื่นในการจัดการความเสี่ยง
3. การลด (Reduce) การดำเนินการเพิ่มเติมเพื่อลดโอกาสที่อาจเกิดขึ้นหรือผลกระทบของความเสี่ยงให้อยู่ในระดับที่ยอมรับได้
4. การยอมรับ (Accept) ความเสี่ยงที่เหลือในปัจจุบันอยู่ภายในระดับที่ต้องการและยอมรับได้แล้ว โดยไม่มีการดำเนินการเพิ่มเติมเพื่อลดโอกาสหรือผลกระทบที่อาจเกิดขึ้นอีก

### 3.4.6 กิจกรรมควบคุม (Control Activities)

กิจกรรมการควบคุม คือ นโยบายและกระบวนการปฏิบัติงาน เพื่อให้มั่นใจว่าได้มีการจัดการความเสี่ยง ซึ่งอาจมีการกำหนดกิจกรรม วัตถุประสงค์ที่ทำได้และการนำไปปฏิบัติที่เป็นเฉพาะของแต่ละองค์กรได้ แต่ควรมอบหมายผู้รับผิดชอบและประเมินประสิทธิภาพของการจัดการความเสี่ยงที่ได้ดำเนินการอยู่เสมอ รวมถึงกำหนดวันแล้วเสร็จให้ชัดเจน

### 3.4.7 ข้อมูลและการติดต่อสื่อสาร

สารสนเทศและการสื่อสาร จัดเป็นกิจกรรมที่สำคัญสำหรับการบริหารความเสี่ยงในองค์กร เพราะเป็นกระบวนการสื่อสารทั้งที่เป็นทางการ เช่น การรายงานข้อมูลที่สำคัญและจำเป็นต่อการบริหารความเสี่ยงในองค์กรกับผู้ปฏิบัติงานในองค์กร สำหรับการสื่อสารที่ไม่เป็นทางการกับผู้มีส่วนได้เสียก็มีความสำคัญเช่นเดียวกัน เพราะจะมีส่วนช่วยทำให้บุคลากรในองค์กรได้ทราบถึงทิศทางการทำงานด้านการบริหารความเสี่ยง ตลอดจนการเสริมสร้างวัฒนธรรมที่เกี่ยวกับการบริหารความเสี่ยงองค์กรอีกทางหนึ่ง

### 3.4.8 การติดตามและประเมินผล

สพรอ. มีการติดตามผลตามแผนบริหารความเสี่ยงทุกไตรมาส เสนอต่อคณะกรรมการบริหารความเสี่ยงและควบคุมภายใน และนำเสนอตามลำดับโครงสร้างที่กำหนดไว้ โดยการติดตามและประเมินผลมีวัตถุประสงค์สำคัญเพื่อ

1. ประเมินคุณภาพและความเหมาะสมของการจัดการความเสี่ยง
2. ติดตามผลการจัดการความเสี่ยงที่ได้ดำเนินการไปแล้ว หรืออยู่ระหว่างดำเนินการว่าบรรลุวัตถุประสงค์ของการบริหารความเสี่ยงที่วางไว้หรือไม่
3. ตรวจสอบความคืบหน้าของมาตรการควบคุม ว่าสามารถลดโอกาสหรือผลกระทบต่อเหตุการณ์ความเสี่ยงให้อยู่ในระดับที่ยอมรับได้หรือไม่

#### **4. การจัดทำแผนบริหารจัดการความเสี่ยง ประจำปีงบประมาณ พ.ศ. 2569**

ก่อนการชี้แจงความเสี่ยงในงบประมาณใหม่ สพรอ. จะมีการทบทวนความเสี่ยงเดิมประกอบการวิเคราะห์การเปลี่ยนแปลงหรือแนวทางการดำเนินงานในอนาคต ซึ่งการวิเคราะห์เป็นดังนี้

**4.1 ผลการบริหารความเสี่ยงตามแผนบริหารจัดการความเสี่ยง ประจำปีงบประมาณ 2568** พบว่า ประเด็นความเสี่ยงส่วนใหญ่มีระดับความเสี่ยงลดลงหรือคงที่จากต้นปีงบประมาณ โดย ณ สิ้นสุดปีงบประมาณพบว่า มีระดับค่าความเสี่ยงต่ำ จำนวน 7 หัวข้อ ระดับความเสี่ยงปานกลาง 1 หัวข้อ และความเสี่ยงระดับสูงมาก 1 ข้อ รายละเอียดที่หน้า 18-37

**4.2 การดำเนินงานของ สพรอ. ในปีงบประมาณ พ.ศ. 2569 และแผนบริหารจัดการความเสี่ยง ประจำปีงบประมาณ 2569** รายละเอียดที่หน้า 38-45

#### 4.1 ผลการบริหารความเสี่ยงตามแผนบริหารจัดการความเสี่ยง ประจำปีงบประมาณ 2568

##### หัวข้อความเสี่ยง : SR1-A การใช้ Digital ID

ปัจจัยความเสี่ยง (Risk Factor) : มาตรฐานหรือหลักเกณฑ์อาจไม่เพียงพอในการปิดความเสี่ยงที่สำคัญของ Digital ID (Misidentification) ด้วยเหตุของการเปลี่ยนแปลงของเทคโนโลยี

เกณฑ์/คะแนน	เกณฑ์โอกาสจะเกิด (Likelihood)	เกณฑ์ผลกระทบ (วัดประสิทธิภาพการดำเนินงาน)
คะแนน	คำนิยาม (พิจารณาจากโอกาสที่แนวปฏิบัติหรือมาตรฐานที่ใช้ในการดำเนินงานด้าน Digital ID ไม่ดีเพียงพอ นำไปสู่เหตุการณ์ไม่พึงประสงค์)	คำนิยาม (พิจารณาจากผลกระทบจากการ Misidentification)
5 สูงที่สุด	สพรอ. มีหลักเกณฑ์ที่ไม่เพียงพอต่อการกำกับดูแลจนทำให้เป็นประเด็นที่มีความเสี่ยงสูงในภายหลัง เช่น ภัยการปลอมแปลงตัวตนจากเทคโนโลยีใหม่	เกิดการปลอมแปลงตัวตนได้แม้ดำเนินการตามหลักเกณฑ์ที่กำหนดแล้วและเกิดผลกระทบเป็นวงกว้าง เช่น เกิดขึ้นใน IdP หลายราย
4 สูง	สพรอ. มีหลักเกณฑ์ที่เป็นไปตามมาตรฐานโลกในเรื่องสำคัญ ให้ผู้ประกอบการธุรกิจปฏิบัติตาม แต่ผู้ประกอบการอาจยังไม่ Comply โดยทั่วถึง	เกิดความผิดพลาดรุนแรงที่ทำให้บุคคลได้รับผลกระทบด้านกฎหมาย การเงิน หรือชื่อเสียง เช่น เสียเงินจำนวนมากจากการฉ้อโกง
3 ปานกลาง	สพรอ. มีหลักเกณฑ์ที่เป็นไปตามมาตรฐานโลกในเรื่องสำคัญและผู้ประกอบการธุรกิจส่วนใหญ่ปฏิบัติตามหลักเกณฑ์ที่ สพรอ. มีการกำหนดไว้	เกิดข้อผิดพลาดที่ส่งผลเสียต่อธุรกรรมที่สำคัญ และต้องใช้เวลาในการแก้ไข เช่น ระบบระบุผิดว่าผู้ใช้เป็นบุคคลต้องสงสัย ทำให้ถูกตรวจสอบเพิ่มเติม

เกณฑ์/คะแนน	เกณฑ์โอกาสจะเกิด (Likelihood)	เกณฑ์ผลกระทบ (วัดประสิทธิภาพการดำเนินงาน)
คะแนน	คำนิยาม (พิจารณาจากโอกาสที่แนวปฏิบัติหรือมาตรฐานที่ใช้ในการดำเนินงานด้าน Digital ID ไม่ดีเพียงพอ นำไปสู่เหตุการณ์ไม่พึงประสงค์)	คำนิยาม (พิจารณาจากผลกระทบจากการ Misidentification)
2 ต่ำ	ดำเนินการได้ตามระดับ 3 และ สพรอ. มีการหารือร่วมกับ Sector สำคัญ และ Stakeholder เพื่อทบทวนมาตรฐาน/ แนวทางปฏิบัติเพิ่มเติม	เกิดข้อผิดพลาดที่เริ่มส่งผลกระทบต่อประสบการณ์ผู้ใช้หรือธุรกรรมเล็กน้อย เช่น ไม่สามารถเข้าถึงบริการทางการเงินหรือสุขภาพได้ในทันที
1 ต่ำที่สุด	ดำเนินการได้ตามระดับ 3 และ สพรอ. มีข้อสรุปร่วมกันกับ Sector สำคัญเกี่ยวกับความเพียงพอของมาตรฐาน/แนวปฏิบัติใหม่หรือการปรับปรุงมาตรฐาน	เกิดความไม่สะดวกเล็กน้อยในการใช้งานระบบ เช่น การยืนยันตัวตนใช้เวลานานขึ้นจากปัญหาทางเทคนิค

การควบคุมที่มีอยู่ในปัจจุบัน	แผนการจัดการความเสี่ยง	ระดับความเสี่ยง (Inherent Risk)	ผู้รับผิดชอบ	ผลการจัดการความเสี่ยง (สิ้นสุดปีงบประมาณ 2568)
<ul style="list-style-type: none"> <li>- มาตรฐานธุรกรรมทางอิเล็กทรอนิกส์ว่าด้วยการพิสูจน์และยืนยันตัวตนทางดิจิทัล (มรอ. 11-2566)</li> <li>- ประกาศ สพรอ. ที่ รพส. 1/2566 ฉบับที่ 3 หลักเกณฑ์การรักษาความมั่นคงปลอดภัยด้านเทคโนโลยีสารสนเทศของระบบการให้บริการ และฉบับที่ 4 หลักเกณฑ์การควบคุมดูแลและป้องกันการทุจริตหรือการฉ้อโกงจากการใช้งานระบบ</li> <li>- การตรวจประเมินผู้ประกอบการธุรกิจบริการ DID ตามรอบที่กำหนด</li> </ul>	<p><b>Reduce</b></p> <ul style="list-style-type: none"> <li>- มีการศึกษา fraud ที่เกี่ยวข้องยืนยันตัวตน Biometric เพื่อดูสภาพปัญหาที่เกิดขึ้นในลำดับต้นๆ</li> <li>- การทบทวนหลักเกณฑ์/มาตรการ/แนวทางเกี่ยวกับการยืนยันตัวตน ร่วมกับ Stakeholder</li> <li>- กระบวนการสื่อสารกับ Stakeholder/ Regulator ที่เกี่ยวข้อง เพื่อเกิดการสูญเสียทรัพย์สินอันเกิดความคืบหน้าของมาตรฐานที่เกี่ยวข้อง</li> <li>- การอัปเดตความรู้เกี่ยวกับมาตรฐานหรือแนวทางการกำกับดูแลที่เกี่ยวข้องผ่านช่องทางต่าง ๆ</li> </ul>	<ul style="list-style-type: none"> <li>- <b>โอกาสที่จะเกิด = ระดับ 3</b> สพรอ. มีหลักเกณฑ์ที่เป็นไปตามมาตรฐานสากลในเรื่องสำคัญ และผู้ประกอบธุรกิจส่วนใหญ่ปฏิบัติตามหลักเกณฑ์ที่ สพรอ. มีการกำหนดไว้</li> <li>- <b>ผลกระทบ = ระดับ 4</b> เกิดความผิดพลาดรุนแรงที่ทำให้บุคคลได้รับการเงิน หรือชื่อเสียง เช่น - เสียเงินจำนวนมากจากการฉ้อโกง</li> </ul>	<ul style="list-style-type: none"> <li>- ศูนย์นโยบาย พัฒนามาตรฐาน และหลักเกณฑ์การกำกับดูแล</li> <li>- ศูนย์กำกับดูแล และตรวจสอบธุรกิจ</li> </ul>	<ul style="list-style-type: none"> <li>- <b>โอกาสจะเกิด = ระดับ 1</b> สพรอ. มีการจัด workshop เรื่อง Digital ID : Threats and Guidelines for Prevention ระหว่างวันที่ 12-13 มิถุนายน 2568 และได้ข้อสรุปความเพียงพอในมาตรฐาน/หลักเกณฑ์ที่ยังเหมาะสมกับสภาพสังคมในปัจจุบัน จึงเน้นไปที่การสื่อสารเผยแพร่บทความเกี่ยวกับภัยคุกคามด้าน Digital ID ที่ <a href="https://www.eta.or.th/th/Useful-Resource/Knowledge-Sharing/Articles/Digital-ID.aspx">https://www.eta.or.th/th/Useful-Resource/Knowledge-Sharing/Articles/Digital-ID.aspx</a> นอกจากนี้ สพรอ. สามารถช่วยหาคำปรึกษาเกี่ยวกับมาตรฐาน/หลักเกณฑ์แก่อนุญาตต่าง ๆ ได้เพิ่มเติมยิ่งขึ้น</li> <li>- <b>ผลกระทบ = ระดับ 4</b> หากเกิดเหตุการณ์ที่ไม่เป็นไปตามมาตรฐานหรือการจู่โจมจากภายนอกจะได้รับผลกระทบในระดับนี้ โดยไม่น่าจะเกิดที่ IdP หลายรายพร้อมกัน</li> </ul>




## หัวข้อความเสี่ยง : SR1-B การกำกับดูแล Digital ID

ปัจจัยความเสี่ยง (Risk Factor) : ให้บริการที่ สพร. กำกับดูแล เกิดปัญหาด้านมาตรฐานหรือระบบงานที่กระทบต่อผู้ใช้บริการ อย่างมีนัยสำคัญ (รวมถึง Cyber incident และ Data protection) (เฉพาะ Digital ID)

เกณฑ์/คะแนน	เกณฑ์โอกาสจะเกิด (Likelihood)	เกณฑ์ผลกระทบ (วัดประสิทธิภาพการดำเนินงาน)	เกณฑ์ผลกระทบ (ด้าน reputation)
คะแนน	คำนิยาม (พิจารณาจากโอกาสที่ผู้ให้บริการเกิดเหตุการณ์/ ปัญหาที่เกี่ยวกับระบบการพิสูจน์และยืนยันตัวตน)	คำนิยาม (พิจารณาจากผลกระทบที่สืบเนื่องจากการเกิด incident)	
<b>5 สูงที่สุด</b>	เกิดปัญหาแต่ไม่สามารถหาสาเหตุหรือแก้ไขได้	เกิดการปลอมแปลงการพิสูจน์และยืนยันตัวตน	พบการเผยแพร่ข่าวในเชิงลบเกิน 5 วัน
<b>4 สูง</b>	เกิดปัญหาและทราบแนวทางการแก้ไข	เกิดการรั่วไหลของข้อมูลส่วนบุคคล ที่สามารถระบุตัวตนได้ (เช่น ID Card ข้อมูลอัตลักษณ์)	พบการเผยแพร่ข่าวในเชิงลบไม่เกิน 4-5 วัน
<b>3 ปานกลาง</b>	เกิดปัญหาและอยู่ระหว่างการแก้ไข	เกิดการรั่วไหลของข้อมูลที่ไม่เป็นข้อมูลส่วนบุคคล	พบการเผยแพร่ข่าวในเชิงลบไม่เกิน 2-3 วัน
<b>2 ต่ำ</b>	สพร. ดำเนินการตรวจสอบและปิดประเด็นปัญหาแล้ว	ระบบพิสูจน์และยืนยันตัวตนถูกล็อก เสียโอกาสการทำธุรกรรม	พบการเผยแพร่ข่าวในเชิงลบไม่เกิน 1 วัน
<b>1 ต่ำที่สุด</b>	ไม่พบเหตุการณ์/ปัญหา	ระบบไม่สามารถจดจำใบหน้าหรือลายนิ้วมือได้ต้องทดลองใหม่หลายครั้ง	ไม่พบการเผยแพร่ข่าวในเชิงลบ

หมายเหตุ กรณีที่เกิดเหตุการณ์ขึ้นจริงมีความเสียหายถึง 2 ด้าน ให้ใช้ค่าสูงสุดมาเป็นตัวแทนในการคำนวณระดับความเสี่ยง (Likelihood x Impact)

การควบคุมที่มีอยู่ในปัจจุบัน	แผนการจัดการความเสี่ยง	ระดับความเสี่ยง (Inherent Risk)	ผู้รับผิดชอบ	ผลการจัดการความเสี่ยง (สิ้นสุดปีงบประมาณ 2568)																																										
<p>- ประกาศ สพรอ. ที่ สวส. 1/2566 ฉบับที่ 5 หลักเกณฑ์เกี่ยวกับมาตรฐาน การให้บริการเกี่ยวกับระบบพิสูจน์และยืนยันตัวตน</p> <p>- ข้อกำหนดแนบท้ายประกาศ สพรอ. ที่ สวส. 1/2566 ฉบับที่ 7 หลักเกณฑ์การเปิดเผยข้อมูลที่สำคัญเกี่ยวกับการให้บริการ การคุ้มครองผู้ใช้บริการ และมาตรการบรรเทาความเสียหายและการชดใช้หรือเยียวยาผู้ได้รับความเสียหายจากการประกอบธุรกิจ</p>	<p><b>Reduce</b></p> <p>- ผู้ให้บริการมีการดำเนินการตามกฎหมาย มาตรฐาน ที่ สพรอ. กำหนด</p> <p>- ผู้ให้บริการ Digital ID มีการดำเนินการตามมาตรฐาน ISO27001 เป็นอย่างน้อย เพื่อความปลอดภัย มั่นคงด้านสารสนเทศ</p> <p>- สพรอ. มีช่องทางการรับข้อร้องเรียนของผู้ใช้บริการ Digital ID และหากพบปัญหาจาก ผู้ให้บริการ สพรอ. ดำเนินการกำกับให้มีการแก้ไข-ปรับปรุง และติดตามผลการแก้ไข</p>	<p><b>โอกาสที่จะเกิด = ระดับ 1</b> ไม่พบเหตุการณ์/ปัญหา</p> <p><b>ผลกระทบ = ระดับ 4</b> อาจเกิดการรั่วไหลของข้อมูลส่วนบุคคล ที่สามารถระบุตัวตนได้ (เช่น ID Card ข้อมูลอัตลักษณ์)</p>	<p>ศูนย์กำกับดูแลและตรวจสอบธุรกิจ</p>	<p>- <b>โอกาสที่จะเกิด = ระดับ 1</b> ไม่มีผู้ให้บริการ Digital ID ที่ถูกร้องเรียน มาถึง สพรอ.</p> <p>- <b>ผลกระทบ = ระดับ 4</b> อาจเกิดการรั่วไหลของข้อมูลส่วนบุคคล ที่สามารถระบุตัวตนได้ (เช่น ID Card ข้อมูลอัตลักษณ์)</p> <p>หมายเหตุ ระดับความเสี่ยงคงที่ทุกไตรมาส ที่ระดับต่ำ โดย สพรอ. ไม่พบการร้องเรียนของผู้ใช้บริการ Digital ID ตลอดทั้งปีงบประมาณ</p>  <table border="1" data-bbox="1564 876 1921 1161"> <tr> <td>ผลกระทบ</td> <td>5</td> <td>10</td> <td>15</td> <td>20</td> <td>25</td> </tr> <tr> <td>4</td> <td>5</td> <td>8</td> <td>12</td> <td>16</td> <td>20</td> </tr> <tr> <td>3</td> <td>3</td> <td>6</td> <td>9</td> <td>12</td> <td>15</td> </tr> <tr> <td>2</td> <td>2</td> <td>4</td> <td>6</td> <td>8</td> <td>10</td> </tr> <tr> <td>1</td> <td>1</td> <td>2</td> <td>3</td> <td>4</td> <td>5</td> </tr> <tr> <td></td> <td>1</td> <td>2</td> <td>3</td> <td>4</td> <td>5</td> </tr> <tr> <td></td> <td colspan="5">โอกาสที่จะเกิด</td> </tr> </table>	ผลกระทบ	5	10	15	20	25	4	5	8	12	16	20	3	3	6	9	12	15	2	2	4	6	8	10	1	1	2	3	4	5		1	2	3	4	5		โอกาสที่จะเกิด				
ผลกระทบ	5	10	15	20	25																																									
4	5	8	12	16	20																																									
3	3	6	9	12	15																																									
2	2	4	6	8	10																																									
1	1	2	3	4	5																																									
	1	2	3	4	5																																									
	โอกาสที่จะเกิด																																													

## หัวข้อความเสี่ยง : SR2 การกำกับดูแล Digital Platform Services

ปัจจัยความเสี่ยง (Risk Factor) : ปัจจัยความเสี่ยง (Risk Factor) : ปัญหาที่เกิดจากผู้ที่มิมีพฤติกรรมที่ไม่เหมาะสมในบริการแพลตฟอร์มดิจิทัลอาจนำมาสู่ความไม่เชื่อมั่นในการใช้งาน Digital Platform Services

เกณฑ์/ คะแนน	เกณฑ์โอกาสจะเกิด (Likelihood)		เกณฑ์ผลกระทบ (เชิงคุณภาพ) (Impact)	
คะแนน	คำนิยาม (พิจารณาจากระดับที่ มาตรการถูกนำไปใช้โดย แพลตฟอร์ม )	คำนิยาม (พิจารณาจากจำนวน กรณีที่เกิดความเสียหาย (ไตรมาส) เฉพาะที่รายงานมาที่ 1212ETDA)	คำนิยาม ผลกระทบจากผู้ที่มี พฤติกรรมไม่เหมาะสม	คำนิยาม (พิจารณาจากความเชื่อมั่น ของการใช้งาน Digital Platform Services เฉพาะในส่วนที่ ETDA รับผิดชอบ วัตถุประสงค์ใน Q4)
<b>5 สูงที่สุด</b>	สพรอ. ไม่มีมาตรการที่ช่วยลดปัญหา	> 600 ราย	ปัญหาของแพลตฟอร์ม <u>ส่งผลกระทบเป็นวงกว้าง</u> หรือมีผลกระทบต่อ ชื่อเสียงของ สพรอ. เป็น ทางลบ	น้อยกว่าหรือเท่ากับร้อยละ 60
<b>4 สูง</b>	สพรอ. มีการประกาศ มาตรการ เพื่อลดการเกิด ปัญหา	451-600	<u>แพลตฟอร์มมีนโยบาย</u> <u>หรือพฤติกรรมที่เป็นการ</u> <u>เอาเปรียบทั้งผู้บริโภคหรือ</u> <u>ผู้ประกอบการ</u>	ร้อยละ 60.1-70
<b>3 ปานกลาง</b>	สื่อสารมาตรการต่าง ๆ กับ ผู้บริโภค/ ผู้ประกอบการ/ เจ้าของแพลตฟอร์ม	301-450 ราย	<u>ผู้บริโภคเสียผลประโยชน์</u> <u>และไม่สามารถติดต่อ</u> <u>ผู้ขายได้</u> โดยแพลตฟอร์ม ไม่มีการชดเชยที่ชัดเจน	ร้อยละ 70.1-80

เกณฑ์/ คะแนน	เกณฑ์โอกาสจะเกิด (Likelihood)		เกณฑ์ผลกระทบ (เชิงคุณภาพ) (Impact)	
คะแนน	คำนิยาม (พิจารณาจากระดับที่ มาตรการถูกนำไปใช้โดย แพลตฟอร์ม )	คำนิยาม (พิจารณาจากจำนวน กรณีที่เกิดความเสียหาย (ไตรมาส) เฉพาะที่รายงานมาที่ 1212ETDA)	คำนิยาม ผลกระทบจากผู้ที่ มีพฤติกรรมไม่เหมาะสม	คำนิยาม (พิจารณาจากความเชื่อมั่น ของการใช้งาน Digital Platform Services เฉพาะในส่วนที่ ETDA รับผิดชอบ วัตถุประสงค์ใน Q4)
<b>2 ต่ำ</b>	แพลตฟอร์มมีการนำ มาตรการไปใช้หรือปรับปรุง การให้บริการ	151-300 ราย	ผู้บริโภคเสียผลประโยชน์ เล็กน้อย และแพลตฟอร์ม มีมาตรการในการจัดการ	ร้อยละ 80.1-90
<b>1 ต่ำที่สุด</b>	มีการร่วมมือกับหน่วยงาน อื่น เพื่อป้องกันปัญหาของ แพลตฟอร์ม	0-150 ราย	เป็นความไม่พอใจทั่วไปที่ สามารถแก้ไขได้โดยง่าย หรือไม่พบการร้องเรียนมา ที่ สพรอ.	มากกว่า ร้อยละ 90

หมายเหตุ 1. กรณีที่เกิดเหตุการณ์ขึ้นจริงมีความเสียหายถึง 2 ด้าน ให้ใช้ค่าสูงสุดมาเป็นตัวแทนในการคำนวณระดับความเสี่ยง (Likelihood x Impact)

2. คณะกรรมการกำกับ สพรอ. มีการปรับปรุงเกณฑ์โอกาสจะเกิด (Likelihood) และผลกระทบ (Impact) ในช่วงที่มีการรายงานผล ณ สิ้นสุดไตรมาส 3 โดยนำจำนวนผู้เสียหายไปประเมินเป็น Likelihood และกำหนดนิยาม Impact ใหม่

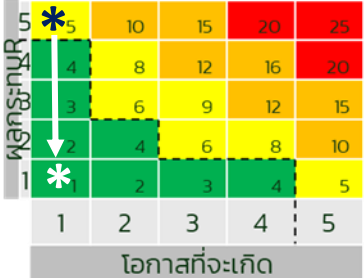
การควบคุมที่มีอยู่ในปัจจุบัน	แผนการจัดการความเสี่ยง	ระดับความเสี่ยง (Inherent Risk)	ผู้รับผิดชอบ	ผลการจัดการความเสี่ยง (สิ้นสุดปีงบประมาณ 2568)
<p>มาตรการสำหรับผู้ประกอบธุรกิจแพลตฟอร์มดิจิทัล</p> <ul style="list-style-type: none"> <li>- คู่มือการพิสูจน์และยืนยันตัวตน เพื่อลง ทะเบียนเป็นผู้ใช้บริการบนบริการแพลตฟอร์มดิจิทัล</li> <li>- คู่มือการดูแลโฆษณาบนบริการแพลตฟอร์มดิจิทัล</li> <li>- คู่มือการดูแลเกี่ยวกับการขายสินค้าที่ต้องมีมาตรฐานของสินค้าบนบริการแพลตฟอร์มดิจิทัล</li> <li>- ต้องรายงานต่อ สพรอ. เกี่ยวกับเรื่องร้องเรียนที่มีจำนวนมากที่สุดห้าลำดับแรก แนวทางการจัดการและระงับข้อพิพาท มาตรการคุ้มครองผู้ใช้บริการ</li> <li>- ประกาศข้อเสนอแนะมาตรฐานฯ บริการเก็บเงินปลายทางสำหรับพาณิชย์อิเล็กทรอนิกส์</li> <li>- การสื่อสารสร้างความตระหนักผู้ผ่านช่องทางต่าง ๆ</li> </ul>	<p><b>Reduce</b></p> <ul style="list-style-type: none"> <li>- ส่งเสริม/ขยายผลให้เกิดการใช้คู่มือต่าง ๆ เช่น การหารือกับแพลตฟอร์มขนาดใหญ่</li> <li>- อาจเพิ่มเติมมาตรการจากการวิเคราะห์ปัญหา เรื่อง Bad actor</li> <li>- การหารือเพื่อ convince กับ Regulator อื่น เพื่อให้เกิดการนำไปขยายผลการใช้งานมากขึ้น</li> </ul>	<ul style="list-style-type: none"> <li>- <b>โอกาสที่จะเกิด = ระดับ 4</b> สพรอ. มีมาตรการ/คู่มือ แต่อาจต้องเพิ่มการสื่อสารให้ครบทุก Stakeholder เพื่อรักษาระดับความเชื่อมั่นในการทำธุรกรรมฯ</li> <li>- <b>ผลกระทบ = ระดับ 5</b> จำนวนกรณีที่เกิดความเสียหาย (ไตรมาส) เฉพาะที่รายงานมาที่ 1212ETDA ปี 2567 อยู่ที่ประมาณ 650 ราย/ไตรมาส</li> </ul>	<p>งานกำกับแพลตฟอร์มดิจิทัล และฝ่ายดูแลบริการธุรกรรมทางอิเล็กทรอนิกส์</p>	<ul style="list-style-type: none"> <li>- <b>โอกาสจะเกิด = ระดับ 5</b> สิ้นปีงบประมาณมีจำนวน Bad Actor ที่แจ้งมา 1212 จำนวน 839 ราย/ไตรมาส พบว่าหัวข้อที่ถูกร้องเรียนส่วนใหญ่ ได้แก่ ปัญหาซื้อขายออนไลน์ 36% ปัญหาเว็บไซต์ผิดปกติ 32% การคุ้มครองข้อมูลส่วนบุคคล 6% และการประกอบธุรกิจไม่เป็นธรรม 6%</li> <li>- <b>ผลกระทบ = ระดับ 4</b> ความเชื่อมั่นของการใช้งาน Digital Platform Services เฉพาะในส่วนที่ ETDA รับผิดชอบได้ที่ร้อยละ 77.53</li> </ul>



**หัวข้อความเสี่ยง : OR1 ความเสี่ยงที่เกี่ยวข้องกับผู้รับบริการ**

ปัจจัยความเสี่ยง (Risk Factor) : มีเหตุการณ์ด้านความมั่นคงปลอดภัย (Cyber-attack) เกิดขึ้นกับ e-Service ที่ให้บริการกับคนภายนอก ได้แก่ ระบบจดแจ้ง DPS / ระบบออกใบอนุญาต DID / เว็บไซต์สำนักงาน / Facebook page

เกณฑ์/คะแนน	เกณฑ์โอกาสจะเกิด (Likelihood)	เกณฑ์ผลกระทบ (วัดประสิทธิภาพการดำเนินงาน) (Impact)
<b>คะแนน</b>	คำนิยาม (พิจารณาจากจำนวนครั้งการเกิดเหตุการณ์ในรายไตรมาส)	คำนิยาม (พิจารณาจากผลกระทบต่อผู้ใช้บริการ)
<b>5 สูงที่สุด</b>	มากกว่า 3 ครั้ง/ไตรมาส	ทำให้ผู้ใช้บริการผิดกฎหมาย (ไม่สามารถยื่นเอกสารได้ทันตามกำหนดเวลา)
<b>4 สูง</b>	3 ครั้ง/ไตรมาส	ทำให้ผู้ใช้บริการเสียสิทธิ์/เสียผลประโยชน์ (ข้อมูลรั่วไหล/ ไม่สามารถตรวจสอบข้อมูลได้)
<b>3 ปานกลาง</b>	2 ครั้ง/ไตรมาส	ผู้ใช้บริการมีการแจ้งเรื่อง/ข้อร้องเรียนมาที่ สพรอ.
<b>2 ต่ำ</b>	1 ครั้ง/ไตรมาส	ระบบใช้งานไม่ได้ชั่วคราว (ตรวจพบเจอภายใน สพรอ. เอง)
<b>1 ต่ำที่สุด</b>	ไม่เกิดขึ้นเลย	ผู้รับบริการไม่ได้รับผลกระทบ

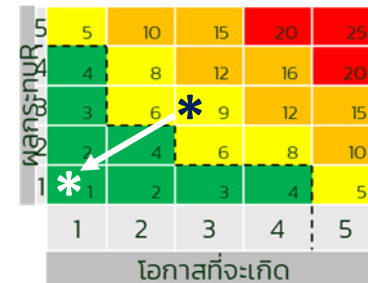
การควบคุมที่มีอยู่ในปัจจุบัน	แผนการจัดการความเสี่ยง	ระดับความเสี่ยง (Inherent Risk)	ผู้รับผิดชอบ	ผลการจัดการความเสี่ยง (สิ้นสุดปีงบประมาณ 2568)
<ul style="list-style-type: none"> <li>- มีขั้นตอนการปฏิบัติงานในการรักษาความมั่นคงปลอดภัย</li> <li>- มีระบบตรวจสอบการโจมตีจากภายนอก</li> </ul>	<p><b>Reduce</b></p> <ul style="list-style-type: none"> <li>- การรักษาระบบมาตรฐานด้านสารสนเทศ ISO27001</li> <li>- การซ่อมแผนการกู้คืนระบบต่าง ๆ</li> </ul>	<p>- <b>โอกาสที่จะเกิด = ระดับ 1</b> ไม่เกิดขึ้นเลย</p> <p>- <b>ผลกระทบ = ระดับ 5</b> ทำให้ผู้ใช้บริการผิดกฎหมาย (ไม่สามารถยื่นเอกสารได้ทันตามกำหนดเวลา)</p>	<p>ศูนย์ระบบ โครงสร้าง พื้นฐานด้าน สารสนเทศ และความ มั่นคง ปลอดภัย</p>	<p><b>โอกาสจะเกิด = ระดับ 1</b> ไม่พบเหตุการณ์ที่เกิดผลกระทบต่อระบบให้บริการ</p> <p><b>ผลกระทบ = ระดับ 1</b> ผู้รับบริการไม่ได้รับผลกระทบ</p> 

**หัวข้อความเสี่ยง : OR2 การบริหารจัดการทรัพยากรบุคคล**

ปัจจัยความเสี่ยง (Risk Factor) : พนักงานกลุ่ม Team Lead มีความเครียดสูง อาจทำให้มีความสุขในการทำงานน้อยลง ซึ่งอาจส่งผลกระทบต่อการบริหารงานและทีมงาน

เกณฑ์/คะแนน	เกณฑ์โอกาสจะเกิด (Likelihood)	เกณฑ์ผลกระทบ (วัดประสิทธิภาพการดำเนินงาน)
<b>คะแนน</b>	ค่านิยาม (พิจารณาจากระดับความสุขของ Team Lead โดยเฉลี่ย)	ค่านิยาม (พิจารณาจากการบริหารงานและทีมงาน)
<b>5 สูงที่สุด</b>	ไม่มีความสุขมาก (Unhappy) มีคะแนน 0-24.99	ผลการประเมินการบริหารงานและทีมงานจาก Team Lead ทั้งหมดมีค่าเฉลี่ย น้อยกว่า ร้อยละ 50
<b>4 สูง</b>	ไม่มีความสุข (Unhappy) มีคะแนน 25-49.99	ผลการประเมินการบริหารงานและทีมงานจาก Team Lead ทั้งหมดมีค่าเฉลี่ย ร้อยละ 50-59.99
<b>3 ปานกลาง</b>	-	ผลการประเมินการบริหารงานและทีมงานจาก Team Lead ทั้งหมดมีค่าเฉลี่ย ร้อยละ 60-69.99
<b>2 ต่ำ</b>	มีความสุข (Happy) มีคะแนน 50-74.99	ผลการประเมินการบริหารงานและทีมงานจาก Team Lead ทั้งหมดมีค่าเฉลี่ย ร้อยละ 70-79.99
<b>1 ต่ำที่สุด</b>	มีความสุขมาก (very Happy) มีคะแนน 75-100	ผลการประเมินการบริหารงานและทีมงานจาก Team Lead ทั้งหมดมีค่าเฉลี่ย ร้อยละ 80 ขึ้นไป

การควบคุมที่มีอยู่ในปัจจุบัน	แผนการจัดการความเสี่ยง	ระดับความเสี่ยง (Inherent Risk)	ผู้รับผิดชอบ	ผลการจัดการความเสี่ยง (สิ้นสุดปีงบประมาณ 2568)
<p>- มีแผนปฏิบัติการด้านทรัพยากรบุคคลที่มีการมุ่งเน้นในด้านต่าง ๆ 4 ด้านหลัก ได้แก่</p> <p>1) Redesigned HR Infrastructure</p> <p>2) Orchestrating Workforce Ecosystems</p> <p>3) Excellent Employee Experience</p> <p>4) Life-Long Learning Organization</p>	<p><b>Reduce</b></p> <p>- มีการประเมินวัดความสุขของพนักงานทั้งองค์กร และจัดกลุ่มโดยใช้เครื่องมือที่ Certify โดยประทรวงสาธารณสุขหรือเทียบเท่า (Q1-2)</p> <p>- ออกแบบกิจกรรมที่ส่งเสริมความสุข/ เพิ่ม Interpersonal Skills / สร้าง Safe-zone Ecosystem และ Social support system (Q1-2)</p> <p>- มีที่ปรึกษา 1-on-1 Sessions พูดคุยเพื่อรับฟังปัญหา รวมทั้ง online consultancy (Q1-4)</p> <p>- Training ด้าน Management Skills และ Communication Skill (Q1-4)</p>	<p><b>โอกาสจะเกิด = ระดับ 3</b> เนื่องจากยังไม่เคยทำการประเมินวัดความสุขของพนักงานทั้งองค์กร</p> <p><b>ผลกระทบ = ระดับ 3</b> กำหนดให้ใช้ค่าระดับ 3 เป็นค่ากลางเนื่องจากยังไม่มีการประเมินดังกล่าวในปีที่ผ่านมา</p>	ฝ่ายอำนวยการ และทรัพยากรบุคคล	<p><b>โอกาสจะเกิด = ระดับ 1</b> (มากกว่าร้อยละ 70) ภาพรวม Teamlead มีระดับความสุขที่ร้อยละ 77.47</p> <p><b>ผลกระทบ = ระดับ 1</b> ผลการบริหารงานของ Teamlead ดำเนินการได้ตามแผนบรรลุเป้าหมายขององค์กร</p>

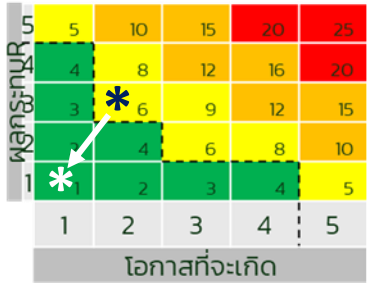


หมายเหตุ : การเพิ่มความสุขของ Team Lead ด้วยการส่งเสริมสุขภาพจิตที่ดีขึ้นและการพัฒนาทักษะการบริหารงานและบริหารทีม เช่น การมีที่ปรึกษาช่วยรับฟังปัญหาและให้ข้อเสนอแนะในการปรับปรุง/ แก้ไขสถานการณ์ และการพัฒนาทักษะในการบริหารงานและบริหารทีม อาจส่งผลให้ Team Lead สามารถจัดการปัญหาได้ดียิ่งขึ้น และอาจส่งผลให้มีความสุขในการทำงานมากยิ่งขึ้น

**หัวข้อความเสี่ยง : OR3 ด้านระบบสารสนเทศภายในองค์กร**

ปัจจัยความเสี่ยง (Risk Factor) : ระบบสารสนเทศภายในสำนักงาน เกิดข้อผิดพลาดไม่สามารถให้บริการกับพนักงานได้ เช่น ระบบสารสนเทศ / ระบบ ERP / ระบบจองทรัพยากรใน Intranet / WIFI / Internet


เกณฑ์/คะแนน	เกณฑ์โอกาสจะเกิด (Likelihood)	เกณฑ์ผลกระทบ (วัดประสิทธิภาพการดำเนินงาน) (Impact)
<b>คะแนน</b>	คำนิยาม (พิจารณาจากจำนวนครั้งการเกิดเหตุการณ์ในรายไตรมาส)	คำนิยาม (พิจารณาจากผลกระทบต่อบุคลากรใน สพรอ. )
<b>5 สูงที่สุด</b>	มากกว่า 3 ครั้ง/ไตรมาส	บริการหยุดชะงักเป็นเวลามากกว่า 12 ชั่วโมง หรือข้อมูลลึบรั่วไหลและถูกเปิดเผยต่อสาธารณะ องค์กรเสื่อมเสียชื่อเสียง มีการถูกฟ้องดำเนินคดีและถูกพิจารณาโทษ
<b>4 สูง</b>	3 ครั้ง/ไตรมาส	บริการหยุดชะงักเป็นเวลา 1-12 ชั่วโมง หรือข้อมูลลึบรั่วไหล และถูกเปิดเผยต่อบุคคลที่ไม่เกี่ยวข้อง
<b>3 ปานกลาง</b>	2 ครั้ง/ไตรมาส	บริการหยุดชะงักเป็นเวลา 30-60 นาทีหรือมีการร้องเรียนจากผู้รับบริการและพบว่าข้อผิดพลาดจริง
<b>2 ต่ำ</b>	1 ครั้ง/ไตรมาส	บริการหยุดชะงักเป็นเวลา 15-30 นาที หรือมีการร้องเรียนจากผู้รับบริการ
<b>1 ต่ำที่สุด</b>	ไม่เกิดขึ้นเลย	บริการหยุดชะงักไม่เกินเวลา 15 นาทีหรือสามารถแก้ไขได้ด้วยการปฏิบัติงานตามขั้นตอนปกติ

การควบคุมที่มีอยู่ในปัจจุบัน	แผนการจัดการความเสี่ยง	ระดับความเสี่ยง (Inherent Risk)	ผู้รับผิดชอบ	ผลการจัดการความเสี่ยง (สิ้นสุดปีงบประมาณ 2568)
<p>- มีแผนในการ Maintenance ระบบ/การจ้างภายนอกเพื่อดูและรักษาระบบ (บางรายการ) และการรับประกัน</p> <p>- มีการกำหนดผู้รับผิดชอบในการดูแลแต่ละระบบ</p>	<p><b>Reduce</b></p> <p>- การมีช่องทางในการสื่อสารที่รวดเร็วกับผู้ปฏิบัติงานที่ได้รับผลกระทบ</p> <p>- มีการอัปเดตแนวปฏิบัติเพื่อให้สามารถรับมือต่อเหตุการณ์ต่าง ๆ หรือระบบใหม่ ๆ ได้</p>	<p><b>โอกาสจะเกิด = ระดับ 2</b> ปี 2567 มีค่าเฉลี่ยเกิดเหตุการณ์จากระบบบริการภายในหยุดชะงักจำนวน 1 ครั้ง/ไตรมาส</p> <p><b>ผลกระทบ = ระดับ 3</b> ปี 2567 มีค่าเฉลี่ยการบริการหยุดชะงักเป็นเวลา 30-60 นาที โดยไม่พบการร้องเรียนจากผู้รับบริการ</p>	<p>ศูนย์ระบบ</p> <p>โครงสร้างพื้นฐานด้านสารสนเทศและความมั่นคงปลอดภัย</p>	<p><b>โอกาสจะเกิด = ระดับ 1</b> ไม่พบเหตุการณ์ที่ทำให้ระบบภายในไม่สามารถใช้งานได้</p> <p><b>ผลกระทบ = ระดับ 1</b> จากที่ไม่พบเหตุการณ์ที่ทำให้ระบบภายในไม่สามารถใช้งานได้จึงไม่มีผลกระทบต่อผู้ใช้งานภายในองค์กร</p> 

### หัวข้อความเสี่ยง : OR4 ด้าน Compliance

ปัจจัยความเสี่ยง (Risk Factor) : มีข้อมูลส่วนบุคคลหรือข้อมูลอ่อนไหว รั่วไหลออกจากระบบที่สำคัญเช่น ระบบจดแจ้ง DPS / ระบบออกใบอนุญาต DID ฐานข้อมูลการฝึกอบรม ฐานข้อมูลพนักงานภายใน

เกณฑ์/คะแนน	เกณฑ์โอกาสจะเกิด (Likelihood)	เกณฑ์ผลกระทบ (วัดผลกระทบที่จะได้รับ) (Impact)
<b>คะแนน</b>	คำนิยาม (พิจารณาจากจำนวนครั้งการเกิดเหตุการณ์รั่วไหลของข้อมูลในรายไตรมาส)	คำนิยาม (พิจารณาจากผลกระทบต่อ สพรอ. กรณีที่เกิดการรั่วไหลของข้อมูล)
<b>5 สูงที่สุด</b>	มากกว่า 3 ครั้ง/ไตรมาส	มีผลพิจารณาโทษกักต้งตามกฎหมาย
<b>4 สูง</b>	3 ครั้ง/ไตรมาส	ถูกฟ้องร้องดำเนินคดี
<b>3 ปานกลาง</b>	2 ครั้ง/ไตรมาส	ถูกร้องเรียนจากผู้รับบริการและพบว่ามึข้อผิดพลาดจริง
<b>2 ต่ำ</b>	1 ครั้ง/ไตรมาส	ถูกร้องเรียนจากผู้รับบริการ (ภายใน/ภายนอก)
<b>1 ต่ำที่สุด</b>	ไม่เกิดขึ้นเลย	ไม่มีการร้องเรียนจากผู้รับบริการ

การควบคุมที่มีอยู่ในปัจจุบัน	แผนการจัดการความเสี่ยง	ระดับความเสี่ยง (Inherent Risk)	ผู้รับผิดชอบ	ผลการจัดการความเสี่ยง (สิ้นสุดปีงบประมาณ 2568)
<p>- สพรอ. มีนโยบายวิธีปฏิบัติงานที่เกี่ยวข้องด้าน Data Governance และ PDPA</p> <p>- มีเกณฑ์การประเมินความเสี่ยงใน incident ด้านข้อมูล และแผนการจัดการสำหรับเหตุการณ์ที่ความเสี่ยงสูง</p>	<p><b>Reduce</b></p> <p>- มีการตรวจสอบการปฏิบัติตามแนวทางที่กำหนด เช่น Data sharing ผู้เข้าถึงข้อมูล</p> <p>- มีเครื่องมือเฝ้าระวังการถูกโจมตีจากภายนอก</p> <p>จัดกิจกรรมสื่อสาร/สร้างความตระหนักแก่พนักงาน</p>	<p><b>โอกาสจะเกิด = ระดับ 1</b> ที่ผ่านมาสพรอ. ไม่เคยเกิดเหตุการณ์รั่วไหลของข้อมูล</p> <p><b>- ผลกระทบ = ระดับ 5</b> หากเกิดเหตุการณ์ อาจเกิดผลกระทบระดับสูงสุด เนื่องจากอาจผิดกฎหมายที่มีการบังคับใช้</p>	<p>ทีมธรรมาภิบาลข้อมูล (Data Governance)</p>	<p><b>โอกาสจะเกิด = ระดับ 1</b> ไม่เกิดเหตุการณ์ที่มีการรั่วไหลของข้อมูล และทีมรับมือกับเหตุฉุกเฉินมีการซ้อมเหตุการณ์ข้อมูลรั่วไหลเมื่อ 22 ส.ค. 2568 และเตรียมปรับปรุง WP ในบางกระบวนการให้เหมาะสมมากยิ่งขึ้น</p> <p><b>ผลกระทบ = ระดับ 5</b> อาจเกิดผลกระทบระดับสูงสุด เนื่องจากอาจผิดกฎหมายที่มีการบังคับใช้</p>  <p>หมายเหตุ ระดับความเสี่ยงคงที่ทุกไตรมาสที่ระดับปานกลาง โดย สพรอ. ไม่พบเหตุการณ์ข้อมูลรั่วไหลตลอดทั้งปีงบประมาณ</p>

## หัวข้อความเสี่ยง : FR1 การเบิกจ่ายงบประมาณ

ปัจจัยความเสี่ยง (Risk Factor) : การใช้จ่ายและการเบิกจ่ายงบประมาณไม่เป็นไปตามแผนอาจมีผลต่อการได้รับงบประมาณลดลง


เกณฑ์/ คะแนน	เกณฑ์โอกาสจะเกิด (Likelihood) แบ่งตามช่วงเวลา			เกณฑ์ผลกระทบ (วัด ประสิทธิภาพการดำเนินงาน) (Impact)
	คำนิยาม (Q1-พิจารณาจากการติดตาม การทำ TOR)	คำนิยาม (Q2-พิจารณาจากการติดตามการ ลงนามสัญญา (เบิกจ่าย + ผูกพัน))	คำนิยาม (Q3 และ Q4-พิจารณาจากการใช้ จ่ายงบประมาณ (เบิกจ่าย + ผูกพัน))	
<b>คะแนน</b>	คำนิยาม (Q1-พิจารณาจากการติดตาม การทำ TOR)	คำนิยาม (Q2-พิจารณาจากการติดตามการ ลงนามสัญญา (เบิกจ่าย + ผูกพัน))	คำนิยาม (Q3 และ Q4-พิจารณาจากการใช้ จ่ายงบประมาณ (เบิกจ่าย + ผูกพัน))	คำนิยาม (ผลการเบิกจ่ายเทียบแผนเบิกจ่าย ราย ไตรมาส (Q1-Q4))
<b>5 สูงที่สุด</b>	จัดทำ TOR แล้วเสร็จ น้อย กว่า ร้อยละ 80 ภายใน ไตรมาส 1	ผลใช้จ่ายเทียบแผนได้ น้อยกว่าร้อยละ 70	ดำเนินการได้ น้อยกว่าร้อยละ 85	ดำเนินการได้ ต่ำกว่าร้อยละ 95
<b>4 สูง</b>	จัดทำ TOR แล้วเสร็จทั้งหมด ร้อยละ 80-89 ภายใน ไตรมาส 1	ผลใช้จ่าย เทียบแผนได้ ร้อยละ 70-79	ดำเนินการได้ ร้อยละ 85-90	ดำเนินการได้ ร้อยละ 90-94.9
<b>3 ปาน กลาง</b>	จัดทำ TOR แล้วเสร็จทั้งหมด ร้อยละ 90-99 ภายใน ไตรมาส 1	ผลใช้จ่ายเทียบแผนได้ ร้อยละ 80-89	ดำเนินการได้ มากกว่าร้อยละ 90	ดำเนินการได้ ร้อยละ 85- 89.9
<b>2 ต่ำ</b>	จัดทำ TOR แล้วเสร็จทั้งหมด ร้อยละ 100 ภายในไตรมาส 1	ผลใช้จ่ายเทียบแผนได้ ร้อยละ 90-99	ดำเนินการได้ > ร้อยละ 90 ภายในเดือน ส.ค. 68	ดำเนินการได้ ร้อยละ 80-84.9
<b>1 ต่ำที่สุด</b>	จัดทำ TOR แล้วเสร็จทั้งหมด ก่อนขึ้นปีงบประมาณ	ผลใช้จ่าย เทียบแผนได้มากกว่า ร้อยละ 99	ดำเนินการได้ > ร้อยละ 90 ภายในเดือน ก.ค. 68	ดำเนินการได้ น้อยกว่าร้อยละ 80

การควบคุมที่มีอยู่ในปัจจุบัน	แผนการจัดการความเสี่ยง	ระดับความเสี่ยง (Inherent Risk)	ผู้รับผิดชอบ	ผลการจัดการความเสี่ยง (สิ้นสุดปีงบประมาณ 2568)																																										
<p>- แผนปฏิบัติการประจำปี 2568 รวมถึงแผนการใช้จ่ายและแผนการเบิกจ่าย</p> <p>- การดำเนินการตามระเบียบ ข้อบังคับของการซื้อจ้าง การใช้งบประมาณและมาตรการต่าง ๆ ที่ภาครัฐกำหนด</p>	<p><b>Reduce</b></p> <ul style="list-style-type: none"> <li>- เร่งรัดการจัดทำ TOR และนำเข้าสู่กระบวนการซื้อจ้างภายในเดือน ต.ค. 2567</li> <li>- การติดตามการดำเนินงานตามแผนเพื่อให้เกิดการเบิกจ่ายเป็นไปตามแผนที่กำหนด</li> <li>- การกำหนดช่วงเวลาของการทบทวนแผนในกรณีที่มีเงินเหลือจ่าย เพื่อให้เกิดการเร่งปรับแผน และมีการสื่อสารไปยังผู้บริหารและหัวหน้าโครงการ</li> <li>- การติดตามผลการดำเนินงานรายไตรมาส วิเคราะห์ปัญหาและมีการนำเสนอประเด็น critical ต่อผู้บริหารเพื่อเร่งดำเนินการในส่วนที่เกี่ยวข้อง</li> </ul>	<p><b>ทั้งโอกาสและผลกระทบ = ระดับ 5</b></p> <p>เนื่องจากเป็นการเริ่มต้นปีงบประมาณ</p>	<p>ฝ่ายนโยบายและแผนและฝ่ายอำนวยการ รวมทั้งทุกกลุ่มงานตามสายงานและผู้ดูแลโครงการ</p>	<p><b>โอกาสจะเกิด = ระดับ 1</b> ผลใช้จ่ายเบิกจ่ายทำได้ 601.8789 ลบ จากงบประมาณทั้งหมด 604.1562 คิดเป็นร้อยละ 99.6</p> <p><b>ผลกระทบ = ระดับ 2</b> เบิกจ่ายจริงตามแผนรายไตรมาส (Q1-Q4) ทำได้ 567.9726 ลบ คิดเป็นร้อยละ 94.0</p> <div data-bbox="1543 898 1906 1182" style="text-align: center;"> <table border="1" style="margin: auto;"> <tr> <td></td> <td>1</td> <td>2</td> <td>3</td> <td>4</td> <td>5</td> </tr> <tr> <td>5</td> <td>5</td> <td>10</td> <td>15</td> <td>20</td> <td>25*</td> </tr> <tr> <td>4</td> <td>4</td> <td>8</td> <td>12</td> <td>16</td> <td>20</td> </tr> <tr> <td>3</td> <td>3</td> <td>6</td> <td>9</td> <td>12</td> <td>15</td> </tr> <tr> <td>1*</td> <td>1</td> <td>2</td> <td>3</td> <td>4</td> <td>5</td> </tr> <tr> <td></td> <td>1</td> <td>2</td> <td>3</td> <td>4</td> <td>5</td> </tr> <tr> <td></td> <td colspan="5" style="text-align: center;">โอกาสที่จะเกิด</td> </tr> </table> </div>		1	2	3	4	5	5	5	10	15	20	25*	4	4	8	12	16	20	3	3	6	9	12	15	1*	1	2	3	4	5		1	2	3	4	5		โอกาสที่จะเกิด				
	1	2	3	4	5																																									
5	5	10	15	20	25*																																									
4	4	8	12	16	20																																									
3	3	6	9	12	15																																									
1*	1	2	3	4	5																																									
	1	2	3	4	5																																									
	โอกาสที่จะเกิด																																													

**หัวข้อความเสี่ยง : FR2** การบริหารเงินทุน สพรอ.

ปัจจัยความเสี่ยง (Risk Factor) : ในอนาคตเงินทุนสะสมอาจไม่เพียงพอต่อการลดผลกระทบด้านงบประมาณรายจ่ายในกรณีที่ได้รับมาจำกัด

เกณฑ์/คะแนน	เกณฑ์โอกาสจะเกิด (Likelihood)	เกณฑ์ผลกระทบ (วัดประสิทธิภาพการดำเนินงาน) (Impact)
<b>คะแนน</b>	คำนิยาม (พิจารณาจากการบริหารจัดการประจำปี)	คำนิยาม (พิจารณาจากปริมาณเงินทุนคงเหลือ (เทียบอัตราอัตราเฉลี่ยย้อนหลัง 3 ปี))
<b>5 สูงที่สุด</b>	มีการขอใช้เงินทุนสะสมระหว่างปีงบประมาณฯ มากกว่า 2 ครั้ง	น้อยกว่า 1 เท่า (คงเหลือน้อยกว่า 48.25 ล้านบาท)
<b>4 สูง</b>	มีการขอใช้เงินทุนสะสมระหว่างปีงบประมาณฯ 2 ครั้ง	1-1.5 เท่า (คงเหลือ 48.25 – 72.37 ล้านบาท)
<b>3 ปานกลาง</b>	มีการขอใช้เงินทุนสะสมระหว่างปีงบประมาณฯ 1 ครั้ง	1.5-2 เท่า (คงเหลือ 72.38- 96.49 ล้านบาท)
<b>2 ต่ำ</b>	บริหารงานตามแผนการใช้เงินทุนสะสมตามแผน	2-2.5 เท่า (คงเหลือ 96.50- 120.62 ล้านบาท)
<b>1 ต่ำที่สุด</b>	บริหารงานตามแผนการใช้เงินทุนสะสมและมีเงินรายได้	มากกว่า 2.5 เท่า (คงเหลือมากกว่า 120.62 ล้านบาท)

การควบคุมที่มีอยู่ในปัจจุบัน	แผนการจัดการความเสี่ยง	ระดับความเสี่ยง (Inherent Risk)	ผู้รับผิดชอบ	ผลการจัดการความเสี่ยง (สิ้นสุดปีงบประมาณ 2568)
<p>- แผนปฏิบัติการประจำปี 2568 รวมถึงแผนการใช้จ่าย และแผนการเบิกจ่าย</p> <p>- การบริหารงบประมาณแผ่นดิน เพื่อลดการขอใช้ทุนสะสมระหว่างปี</p>	<p><b>Reduce</b></p> <p>- การบริหารการใช้เงินทุนที่สมทบในแผนปฏิบัติการ</p> <p>- การดำเนินการตามแผนรายได้ขององค์กร</p>	<p>- <b>โอกาสที่จะเกิด = ระดับ 3</b> ในช่วงปี 2564-2567 มีการขอใช้เงินทุนสะสมระหว่างปี โดยเฉลี่ยที่ 1 ครั้ง/ปี</p> <p>- <b>ผลกระทบ = ระดับ 1</b> ช่วงเดือนกันยายน 2567 สพรอ. มีการขอเงินทุนสะสมเพื่อนำมาใช้สนับสนุนแผนปฏิบัติการประจำปี 2568 ทำให้ทุนสะสมคงเหลือที่ 123 ล้านบาท</p>	<p>ฝ่ายนโยบายและแผน (ทีมงบประมาณ)</p>	<p><b>โอกาสจะเกิด = ระดับ 1</b></p> <p>30 ก.ย. 2568 มีรายได้หลังหักต้นทุนจำนวน 6 ลบ. และ คืนเงินทุนของปี 2568 จำนวน 16 ล้านบาท</p> <p><b>ผลกระทบ = ระดับ 1</b> ทุนสะสมของ สพรอ. อยู่ที่ 166 ล้านบาท</p> 

## 4.2 การดำเนินงานของ สพร. และแผนบริหารจัดการความเสี่ยง ประจำปีงบประมาณ 2569

ตั้งแต่ปี 2568 เป็นต้นมา พบว่าบทบาทในการกำกับดูแลทั้งในส่วนธุรกิจบริการ Digital ID และบริการแพลตฟอร์มดิจิทัลมีความชัดเจนเพิ่มมากขึ้นกว่าปีที่ผ่านมา ภายหลังจากการบังคับใช้กฎหมาย พระราชกฤษฎีกาว่าด้วยการควบคุมดูแลธุรกิจบริการเกี่ยวกับระบบการพิสูจน์และยืนยันตัวตนทางดิจิทัลที่ต้องได้รับใบอนุญาต พ.ศ. 2565 และพระราชกฤษฎีกาว่าด้วยการควบคุมดูแลธุรกิจบริการเกี่ยวกับระบบการพิสูจน์และยืนยันตัวตนทางดิจิทัลที่ต้องได้รับใบอนุญาต พ.ศ. 2565 สพร. ได้มีการประกาศต่าง ๆ เพิ่มเติมทั้งในรูปแบบประกาศคณะกรรมการธุรกรรมทางอิเล็กทรอนิกส์ ประกาศสำนักงานพัฒนาธุรกรรมทางอิเล็กทรอนิกส์ แนวทาง (Guideline) แนวปฏิบัติที่ดี (Best Practice) และกลไกดูแลตนเองที่เหมาะสม (Self-Regulation) รวมทั้งการมีกระบวนการที่เพิ่มเติมขึ้นมา ได้แก่ การให้ผู้ประกอบธุรกิจบริการแพลตฟอร์มดิจิทัลยื่นรายงานประจำปีและรายงาน Term & Condition ตามที่กฎหมายกำหนด การตรวจประเมินประจำปีสำหรับผู้รับใบอนุญาตประกอบธุรกิจบริการเกี่ยวกับระบบการพิสูจน์และยืนยันตัวตน จึงทำให้หัวข้อความเสี่ยงด้านกลยุทธ์ (Strategic Risk) ยังคงเน้นที่การกำกับดูแลของทั้งสองงานหลัก สำหรับความเสี่ยงด้านการดำเนินงาน (Operational Risk) ยังคงให้ความสำคัญต่อการบริหารทรัพยากรบุคคลอย่างต่อเนื่อง และเพิ่มเติมประเด็นเกี่ยวกับการให้บริการและกระบวนการกำกับดูแลข้อมูลที่อาจส่งผลกระทบต่อภาพลักษณ์ ชื่อเสียงของหน่วยงาน (Reputational Risk หรือ Compliance Risk) และสุดท้าย ความเสี่ยงด้านการเงิน (Financial Risk) ยังคงเป็นการบริหารการใช้งบประมาณ แต่มีการเพิ่มเติมประเด็นในการบริหารเงินทุนสะสมขององค์กร

โดยแผนบริหารความเสี่ยงประจำปี พ.ศ. 2569 ได้รับความเห็นชอบของคณะกรรมการกำกับ สพร. เมื่อ 20 พฤศจิกายน 2568 โดยเห็นชอบในความเสี่ยงด้านด้านการดำเนินงาน (Operational Risk) ด้านการปฏิบัติตามข้อกฎหมายต่าง ๆ ที่เกี่ยวข้อง (Reputational Risk หรือ Compliance Risk) และความเสี่ยงด้านการเงิน (Financial Risk) ทั้งนี้ในส่วนของ Strategic Risk จะมีการหารือเกี่ยวกับงานด้านกำกับดูแลบริการแพลตฟอร์มดิจิทัลโดยละเอียด เนื่องจากในปี 2568 ความเสี่ยงในเรื่องนี้ยังไม่สามารถลดระดับความเสี่ยงลงได้ ซึ่งอาจมาจากหลายสาเหตุ เช่น การกำหนด Likelihood และ Impact อาจยังไม่เหมาะสมกับสภาพการณ์ที่เปลี่ยนแปลงไป การปรับเปลี่ยนของรูปแบบการแข่งขันทางธุรกิจที่เกี่ยวข้องกับหลายภาคส่วนอาจนำไปสู่การควบคุมได้ยาก จึงทำให้ในระหว่างปี 2568 ยังพบประเด็นปัญหาของผู้ประกอบธุรกิจ ผู้ใช้บริการและผู้รับบริการในแพลตฟอร์มดิจิทัลอยู่เสมอ คณะกรรมการกำกับ สพร. จึงต้องการให้มีการพิจารณาใหม่อย่างรอบคอบ คาดว่าจะแล้วเสร็จในช่วงไตรมาส 2

รายละเอียดประเด็นความเสี่ยงที่ได้รับความเห็นชอบจากคณะกรรมการกำกับ สพรอ. แล้ว มีดังนี้

ความเสี่ยง	หัวข้อความเสี่ยงและปัจจัยความเสี่ยง
<b>ความเสี่ยงด้านกลยุทธ์ (Strategic : S)</b>	อ ยู่ ร ะ ห ว ่ า ง ก า ร พ ิ จ า ร ณา ข อ ง คณะกรรมการกำกับ สพรอ.
<b>ความเสี่ยงด้านการดำเนินงาน (Operational : O)</b>  <b>วัตถุประสงค์ (Objective) :</b> สพรอ. ดำเนินการได้ตามเป้าหมายองค์กรที่กำหนดไว้	<b>OR-1</b> การปรับปรุงโครงสร้างองค์กรอาจมีผลทำให้เกิดผลกระทบต่อการทำงานขององค์กร
<b>ความเสี่ยงด้านการเงิน (Financial : F)</b>  <b>วัตถุประสงค์ (Objective) :</b> สพรอ. มีการปฏิบัติงานที่เป็นไปตามแผน-ผลการเบิกจ่ายงบประมาณ และเป็นไปตามมติ คณะรัฐมนตรีหรือหน่วยงานที่กำกับดูแลภาครัฐ	<b>FR-1</b> การใช้จ่ายและการเบิกจ่ายงบประมาณไม่เป็นไปตามแผนอาจมีผลต่อการได้รับงบประมาณลดลง
<b>ด้านการปฏิบัติตามข้อกำหนดต่าง ๆ ที่เกี่ยวข้อง (Reputational Risk หรือ Compliance Risk)</b>  <b>วัตถุประสงค์ (Objective) :</b> สพรอ. มีความพร้อมในการปฏิบัติงาน และปฏิบัติตามกฎหมาย ระเบียบต่าง ๆ ครบถ้วน	<b>CR-1</b> การไม่ปฏิบัติตามกฎหมายทำให้เกิดเหตุร้องเรียน หรือมีข้อมูลส่วนบุคคลหรือข้อมูลอ่อนไหวรั่วไหล ทำให้มีผลกระทบต่อภาพลักษณ์องค์กรในทางลบ

โดยมีรายละเอียดของแต่ละประเด็นความเสี่ยงดังต่อไปนี้

## ความเสี่ยงด้านการดำเนินงาน (Operational Risk : OR)

### หัวข้อความเสี่ยง : OR1

ปัจจัยความเสี่ยง (Risk Factor) : การปรับปรุงโครงสร้างองค์กรอาจมีผลทำให้เกิดผลกระทบต่อการทำงานขององค์กร

ที่มา : ปลายปีงบประมาณ 2568 สพร. อยู่ระหว่างการเสนอปรับปรุงโครงสร้างองค์กรและมีโครงการใหม่ที่ต้องดำเนินการ เช่น การจัดตั้งศูนย์ AIGPC การบริการวิชาการต่าง ๆ การศึกษาวิจัย เช่น ด้าน e-Trade ซึ่งต้องมีความรู้เท่าทันกับแนวทางการทำงานของภาคธุรกิจด้วย และขณะเดียวกันมีการทำงานร่วมกันของยุคที่ต่างกัน (Generation) การต้องปรับเปลี่ยนโครงสร้างและบุคลากรภายในองค์กร ต้องมีการปรับตัวเข้ากับเทคโนโลยีอยู่เสมอ อาจทำให้เกิดความกดดันและเกิดความไม่มีความสุขในการทำงาน

เกณฑ์/คะแนน	เกณฑ์โอกาสจะเกิด (Likelihood)	เกณฑ์ผลกระทบ (วัดประสิทธิภาพการดำเนินงาน) (Impact)
คะแนน	คำนิยาม (พิจารณาจากระดับความสุขของพนักงานโดยเฉลี่ย)	คำนิยาม (พิจารณาจากผลการขับเคลื่อนภารกิจขององค์กร)
<b>5 สูงที่สุด</b>	ไม่มีความสุขมาก (Unhappy) มีคะแนนเฉลี่ย 0-20	ภารกิจหลักขององค์กรหยุดชะงัก หรือขาดความน่าเชื่อถือขององค์กร
<b>4 สูง</b>	ไม่มีความสุข (Unhappy) มีคะแนนเฉลี่ย 21-40	KPI องค์กร ไม่บรรลุเป้าหมาย
<b>3 ปานกลาง</b>	มีความสุขปานกลาง (Moderate) มีคะแนนเฉลี่ย 41-60	ภารกิจบางส่วนมีแนวโน้มล่าช้าหรือมีการจ้าง Outsource เพิ่มเติมเพื่อป้องกันการเกิดผลกระทบ
<b>2 ต่ำ</b>	มีความสุข (Happy) มีคะแนนเฉลี่ย 61-80	ภารกิจองค์กรดำเนินการได้ ไม่ล่าช้า โดยมีการระดมทรัพยากรภายในองค์กร เพื่อสนับสนุนเพิ่มเติม
<b>1 ต่ำที่สุด</b>	มีความสุขมาก (Very Happy) มีคะแนนเฉลี่ย 81-100	ภารกิจองค์กรดำเนินการได้ ไม่ล่าช้าและมีบุคลากรตามโครงสร้างองค์กรที่ประกาศ


การควบคุมที่มีอยู่ในปัจจุบัน	แผนการจัดการความเสี่ยง	ระดับความเสี่ยง (Inherent Risk)	ผู้รับผิดชอบ																																																
<ul style="list-style-type: none"> <li>- แนวทางการ Rotation ตำแหน่งงาน เพื่อเพิ่มพูนทักษะความสามารถของพนักงาน</li> <li>- มีการส่งเสริมการใช้งานเทคโนโลยีใหม่และเพิ่ม competency เกี่ยวกับความชำนาญ/มีความรู้ด้านเทคโนโลยีสำคัญ</li> <li>- มีการสนับสนุนความเป็นอยู่ที่ดีของพนักงานผ่านกิจกรรมส่งเสริม Employee Well-being</li> </ul>	<p><b>Reduce</b></p> <ul style="list-style-type: none"> <li>- การวิเคราะห์ IDP และUpskill/Reskill และ Consult ผู้เชี่ยวชาญ</li> <li>-กิจกรรมส่งเสริม Employee Well-being</li> </ul>	<ul style="list-style-type: none"> <li>- <b>โอกาสที่จะเกิด = ระดับ 2</b> ปี 2568 ค่าเฉลี่ยบุคลากรในองค์กร "มีความสุข" 63.08%</li> <li>- <b>ผลกระทบ = ระดับ 3</b> สพรอ. ต้องดำเนินการบริหารเงินงบประมาณบุคลากรไม่ให้เกิดกรอบที่สำนักงาน ก.พ.ร. กำหนด จึงทำให้อาจมีการจ้าง Outsource เพิ่มเติมเพื่อป้องกันการเกิดผลกระทบ</li> </ul> <div data-bbox="1317 794 1675 1075" style="text-align: center;"> <table border="1"> <tr> <td></td> <td>5</td> <td>10</td> <td>15</td> <td>20</td> <td>25</td> </tr> <tr> <td>5</td> <td>5</td> <td>10</td> <td>15</td> <td>20</td> <td>25</td> </tr> <tr> <td>4</td> <td>4</td> <td>8</td> <td>12</td> <td>16</td> <td>20</td> </tr> <tr> <td>3</td> <td>3</td> <td>*6</td> <td>9</td> <td>12</td> <td>15</td> </tr> <tr> <td>2</td> <td>2</td> <td>4</td> <td>6</td> <td>8</td> <td>10</td> </tr> <tr> <td>1</td> <td>1</td> <td>2</td> <td>3</td> <td>4</td> <td>5</td> </tr> <tr> <td></td> <td>1</td> <td>2</td> <td>3</td> <td>4</td> <td>5</td> </tr> <tr> <td></td> <td colspan="5">โอกาสที่จะเกิด</td> </tr> </table> </div>		5	10	15	20	25	5	5	10	15	20	25	4	4	8	12	16	20	3	3	*6	9	12	15	2	2	4	6	8	10	1	1	2	3	4	5		1	2	3	4	5		โอกาสที่จะเกิด					ฝ่ายทรัพยากรบุคคล
	5	10	15	20	25																																														
5	5	10	15	20	25																																														
4	4	8	12	16	20																																														
3	3	*6	9	12	15																																														
2	2	4	6	8	10																																														
1	1	2	3	4	5																																														
	1	2	3	4	5																																														
	โอกาสที่จะเกิด																																																		

## หัวข้อความเสี่ยง : FR-1

ปัจจัยความเสี่ยง (Risk Factor) : การใช้จ่ายและการเบิกจ่ายงบประมาณไม่เป็นไปตามแผนอาจมีผลต่อการได้รับงบประมาณลดลง

ที่มา : การใช้งบประมาณในปีถัดไปของสำนักงานงบประมาณจะใช้ผลการเบิกจ่ายงบประมาณของปีปัจจุบันเป็นหัวข้อหนึ่งในการพิจารณา ดังนั้นเพื่อรักษาระดับวงเงินงบประมาณขององค์กร ควรดำเนินการให้การบริหารงบประมาณเป็นไปตามมติคณะรัฐมนตรีกำหนด และ ปัจจุบันการเบิกจ่ายงบประมาณถูกกำหนดเป็นตัวชี้วัดในการบริหารงานของผู้อำนวยการของทุกองค์การมหาชน

เกณฑ์/ คะแนน	เกณฑ์โอกาสจะเกิด (Likelihood) แบ่งตามช่วงเวลา			เกณฑ์ผลกระทบ (วัดประสิทธิภาพ การดำเนินงาน) (Impact)
	คำนิยาม (Q1-พิจารณาจากการติดตามการ ทำ TOR)	คำนิยาม (Q2-พิจารณาจากการติดตามการ ลงนามสัญญา (เบิกจ่าย + ผูกพัน))	คำนิยาม (Q3 และ Q4-พิจารณาจาก การใช้จ่ายงบประมาณ (เบิกจ่าย + ผูกพัน))	
<b>5 สูงที่สุด</b>	จัดทำ TOR แล้วเสร็จ น้อยกว่า ร้อยละ 80 ภายในไตรมาส 1	ผลใช้จ่ายเทียบแผนได้ น้อยกว่าร้อยละ 70	ดำเนินการได้ น้อยกว่าร้อยละ 85	ดำเนินการได้ ดีกว่าร้อยละ 95
<b>4 สูง</b>	จัดทำ TOR แล้วเสร็จทั้งหมดร้อย ละ 80-89 ภายในไตรมาส 1	ผลใช้จ่าย เทียบแผนได้ ร้อยละ 70-79	ดำเนินการได้ ร้อยละ 85-90	ดำเนินการได้ ร้อยละ 90-94.9
<b>3 ปาน กลาง</b>	จัดทำ TOR แล้วเสร็จทั้งหมดร้อย ละ 90-99 ภายในไตรมาส 1	ผลใช้จ่ายเทียบแผนได้ ร้อยละ 80-89	ดำเนินการได้ มากกว่าร้อยละ 90	ดำเนินการได้ ร้อยละ 85- 89.9
<b>2 ต่ำ</b>	จัดทำ TOR แล้วเสร็จทั้งหมดร้อย ละ 100 ภายในไตรมาส 1	ผลใช้จ่ายเทียบแผนได้ ร้อยละ 90-99	ดำเนินการได้ > ร้อยละ 90 ภายในเดือน ส.ค. 69	ดำเนินการได้ ร้อยละ 80-84.9
<b>1 ต่ำที่สุด</b>	จัดทำ TOR แล้วเสร็จทั้งหมดก่อน ขึ้นปีงบประมาณ	ผลใช้จ่าย เทียบแผนได้มากกว่า ร้อยละ 99	ดำเนินการได้ > ร้อยละ 90 ภายในเดือน ก.ค. 69	ดำเนินการได้ น้อยกว่าร้อยละ 80

การควบคุมที่มีอยู่ในปัจจุบัน	แผนการจัดการความเสี่ยง	ระดับความเสี่ยง (Inherent Risk)	ผู้รับผิดชอบ																																										
<ul style="list-style-type: none"> <li>- มีแผนปฏิบัติงานประจำปี 2569 รวมถึงแผนการใช้จ่ายและแผนการเบิกจ่าย</li> <li>- มีการติดตามรายงานต่อที่ประชุมผู้บริหารทุก 2 สัปดาห์</li> </ul>	<p><b>Reduce</b></p> <ul style="list-style-type: none"> <li>- เร่งรัดการจัดทำ TOR และนำเข้าสู่กระบวนการซื้อจ้าง ภายในเดือนตุลาคม 2568</li> <li>- กำหนดช่วงเวลาของการทบทวนแผนในกรณีที่มีเงินเหลือจ่าย เพื่อให้เกิดการเร่งปรับแผนและมีการสื่อสารไปยังผู้บริหารและหัวหน้าโครงการ</li> <li>- กรณีที่ไม่เป็นไปตามเป้าหมายมีการวิเคราะห์ปัญหาและมีการนำเสนอประเด็นดังกล่าวเพื่อให้ผู้บริหารตัดสินใจหรือเร่งรัดการดำเนินการในส่วนที่เกี่ยวข้อง</li> </ul>	<ul style="list-style-type: none"> <li>- <b>โอกาสที่จะเกิด = ระดับ 5</b> เนื่องจากเป็นการได้รับงบประมาณใหม่และอยู่ระหว่างการจัดทำ TOR</li> <li>- <b>ผลกระทบ = ระดับ 5</b> เนื่องจากเป็นการได้รับงบประมาณใหม่จึงยังไม่เกิดผลการเบิกจ่าย ณ วันที่ 30 กันยายน 2568</li> </ul>  <table border="1" data-bbox="1377 922 1736 1204"> <tr> <td>ผลกระทบ 5</td> <td>5</td> <td>10</td> <td>15</td> <td>20</td> <td>* 25</td> </tr> <tr> <td>4</td> <td>4</td> <td>8</td> <td>12</td> <td>16</td> <td>20</td> </tr> <tr> <td>3</td> <td>3</td> <td>6</td> <td>9</td> <td>12</td> <td>15</td> </tr> <tr> <td>2</td> <td>2</td> <td>4</td> <td>6</td> <td>8</td> <td>10</td> </tr> <tr> <td>1</td> <td>1</td> <td>2</td> <td>3</td> <td>4</td> <td>5</td> </tr> <tr> <td></td> <td>1</td> <td>2</td> <td>3</td> <td>4</td> <td>5</td> </tr> <tr> <td></td> <td colspan="5">โอกาสที่จะเกิด</td> </tr> </table>	ผลกระทบ 5	5	10	15	20	* 25	4	4	8	12	16	20	3	3	6	9	12	15	2	2	4	6	8	10	1	1	2	3	4	5		1	2	3	4	5		โอกาสที่จะเกิด					<p>ฝ่ายนโยบายและแผน และฝ่ายอำนวยการ รวมทั้งทุกกลุ่มงาน ตามสายงานและผู้ดูแลโครงการ</p>
ผลกระทบ 5	5	10	15	20	* 25																																								
4	4	8	12	16	20																																								
3	3	6	9	12	15																																								
2	2	4	6	8	10																																								
1	1	2	3	4	5																																								
	1	2	3	4	5																																								
	โอกาสที่จะเกิด																																												

## หัวข้อความเสี่ยง : CR-1

ปัจจัยความเสี่ยง (Risk Factor) : การไม่ปฏิบัติตามกฎหมายทำให้เกิดเหตุร้องเรียน หรือมีข้อมูลส่วนบุคคลหรือข้อมูลอ่อนไหวรั่วไหล ทำให้มีผลกระทบต่อภาพลักษณ์องค์กรในทางลบ

ที่มา : สพรอ. มีบทบาทในการกำกับดูแลธุรกิจบริการ Digital ID และ Digital Platform Services และหน่วยงานรัฐที่ต้องดำเนินการภายใต้กฎหมายต่าง ๆ ที่เกี่ยวข้อง จึงควรให้ความสำคัญต่อสถานการณ์ที่เปลี่ยนแปลงไป เช่น เทคโนโลยีใหม่ ๆ ที่อาจเกิดผลกระทบต่อบทบาทการกำกับดูแล หรือแนวโน้มการบังคับใช้ของกฎหมายที่อาจมีการประกาศเพิ่มเติมหรือเปลี่ยนแปลงบ่อย เช่น กฎหมายลำดับรองของ PDPA

เกณฑ์/คะแนน	เกณฑ์โอกาสจะเกิด (Likelihood)	เกณฑ์ผลกระทบ (วัดผลกระทบที่จะได้รับ) (Impact)
<b>คะแนน</b>	คำนิยาม (พิจารณาจากจำนวนครั้งการเกิดเหตุร้องเรียนที่เกี่ยวข้องกับการไม่ปฏิบัติตามกฎหมายหรือการรั่วไหลของข้อมูล (รายไตรมาส))	คำนิยาม (พิจารณาจากผลกระทบต่อ สพรอ. กรณีที่เกิดการรั่วไหลของข้อมูล)
<b>5 สูงที่สุด</b>	มากกว่า 3 ครั้ง/ไตรมาส	มีผลพิจารณาโทษทันทีตามกฎหมาย
<b>4 สูง</b>	3 ครั้ง/ไตรมาส	ถูกฟ้องร้องดำเนินคดี
<b>3 ปานกลาง</b>	2 ครั้ง/ไตรมาส	ถูกร้องเรียนจากผู้รับบริการและพบว่ามีข้อผิดพลาดจริง
<b>2 ต่ำ</b>	1 ครั้ง/ไตรมาส	ถูกร้องเรียนจากผู้รับบริการ (ภายใน/ภายนอก)
<b>1 ต่ำที่สุด</b>	ไม่เกิดขึ้นเลย	ไม่มีการร้องเรียนจากผู้รับบริการ

การควบคุมที่มีอยู่ในปัจจุบัน	แผนการจัดการความเสี่ยง	ระดับความเสี่ยง (Inherent Risk)	ผู้รับผิดชอบ
<ul style="list-style-type: none"> <li>- สพรอ. มีนโยบาย ขั้นตอนการปฏิบัติงานของแต่ละส่วนงานที่สอดคล้องกับกฎหมายต่าง ๆ</li> <li>- มีระบบการป้องกันต่าง ๆ ที่เหมาะสม</li> <li>- มีการติดตามการปฏิบัติงานและมีการรายงานต่อผู้บังคับบัญชา รวมถึงคณะกรรมการต่าง ๆ ที่เกี่ยวข้อง</li> </ul>	<p><b>Reduce</b></p> <ul style="list-style-type: none"> <li>- มีการทบทวนความสอดคล้องกับกฎหมายและมาตรฐานสากล</li> <li>- การปรับปรุงกระบวนการทำงาน/เพิ่มเติมมาตรการ เช่น การตรวจติดตามภายในเกี่ยวกับการใช้/การเก็บรักษา/การทำลายข้อมูล หรือการกำหนดแนวปฏิบัติเพิ่มเติมจากข้อบกพร่องที่ตรวจพบ เป็นต้น</li> </ul>	<ul style="list-style-type: none"> <li>- <b>โอกาสที่จะเกิด = ระดับ 1</b> ที่ผ่าน มา สพรอ. ไม่เคยเกิดเหตุการณ์รั่วไหลของข้อมูล</li> <li>- <b>ผลกระทบ = ระดับ 5</b> หากเกิดเหตุการณ์ อาจเกิดผลกระทบระดับสูงสุด เนื่องจากอาจผิดกฎหมายที่มีการบังคับใช้</li> </ul>	<p>ทีมสรรมาภิบาลข้อมูล (Data Governance) และทีม Compliance</p>

## **5. การปรับปรุงการดำเนินงานบริหารความเสี่ยงขององค์กรอย่างต่อเนื่อง**

เพื่อให้มีการปฏิบัติตามกระบวนการบริหารความเสี่ยงเป็นระบบและมีความต่อเนื่อง สพรอ. ได้มีการกำหนดผู้รับผิดชอบในแต่ละประเด็นความเสี่ยง รวมถึงเป็นความรับผิดชอบของผู้บริหารในทุกระดับที่จะนำกระบวนการบริหารความเสี่ยงมาปฏิบัติได้อย่างทั่วถึงในองค์กรอย่างสม่ำเสมอ โดยมีการติดตามเพื่อให้เป็นไปตามแผน (Mitigation Plan) อย่างต่อเนื่อง มีการประเมินโอกาสและผลกระทบของเหตุการณ์ที่อาจเกิดขึ้นต่อ วัตถุประสงค์ มีการติดตามผลและความคืบหน้าการดำเนินงานเป็นรายไตรมาส ตลอดจน ทบทวนด้านเทคโนโลยีใหม่ๆ มีการนำข้อบกพร่องในอดีตมาพิจารณาประกอบ เพื่อให้ทราบผลการดำเนินการว่ามีความเหมาะสม และสามารถนำมาใช้ปรับปรุงในการบริหาร องค์กรและจัดการความเสี่ยงต่างๆ ทำให้องค์กรสามารถบรรลุเป้าหมาย วัตถุประสงค์ ขององค์กรตามยุทธศาสตร์หรือกลยุทธ์เป็นสำคัญให้ได้มากที่สุด



กระทรวงดิจิทัล  
เพื่อเศรษฐกิจและสังคม



**สำนักงานพัฒนาธุรกรรมทางอิเล็กทรอนิกส์  
ศูนย์ราชการเฉลิมพระเกียรติฯ (อาคารซี)  
ชั้นที่ 4 เลขที่ 120 หมู่ที่ 3 ซอยแจ้งวัฒนะ 7 ถนนแจ้งวัฒนะ  
แขวงทุ่งสองห้อง เขตหลักสี่ กรุงเทพมหานคร 10210**